

Crisis leidt naar opleidingsinnovatie

Een economische recessie heeft veel ongewenste gevolgen, maar turbulente tijden zorgen ook voor kansen en mogelijkheden. Kansen om zich aan te passen aan de veranderende arbeidsmarkt, kansen om door omscholing en bijscholing de mismatch weg te werken tussen de competenties van het arbeidsaanbod en de profielen waar de ondernemingen naar op zoek zijn.

De VDAB en zijn partners moeten hierin een prominente rol spelen. De competentiecentra (CC)¹ vormen een belangrijke pijler in deze opdracht: enerzijds moet het opleidingsaanbod op maat zijn van de behoeften van de arbeidsmarkt, anderzijds moet de opnamecapaciteit zich soepel kunnen aanpassen aan de conjuncturele golven van de werkloosheid.

De recente stijging in de werkloosheid leidde tot een massale instroom in de CC, zodat een conjunctuurgedreven capaciteitsprobleem dreigde te ontstaan. De CC vonden echter een oplossing met nieuwe samenwerkingsverbanden en vernieuwende opleidingsvormen. Ook de tijdelijke werkloosheid groeide explosief tijdens de crisismaanden. Maar in Vlaanderen is duidelijk een gebrek aan traditie in deelname aan permanente vorming: slechts een fractie van het potentieel aan werknemers dat tijdelijk op non-actief stond, nam deel aan een gratis opleiding in een CC. Toch een lichtpuntje: de gratis webopleidingen kenden heel wat meer succes bij de werknemers. E-learning is in opmars. Het sluit aan bij de huidige communicatietrends en komt tegemoet aan hedendaagse behoeften.

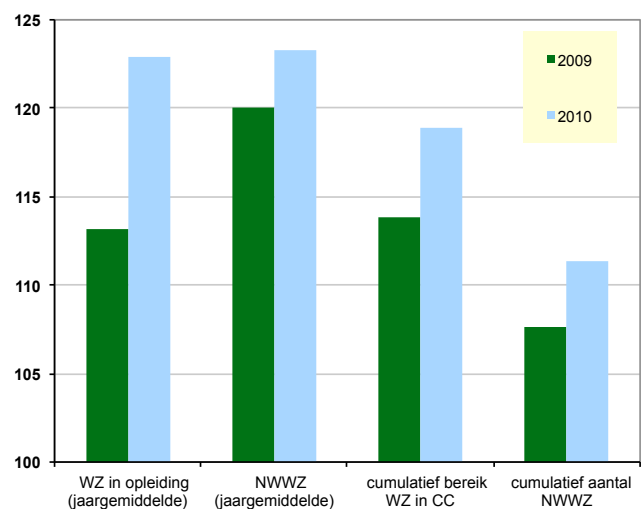
De crisis drukte ook de uitstroomcijfers: minder werkzoekenden vonden een uitweg uit de werkloosheid, zelfs na een knelpuntopleiding. Maar een opleiding in de social profit bleek zelfs tijdens de recessie nog betere uitstroomkansen te bieden, wat de crisisbestendigheid van de quartaire sector bevestigt. Ook verheugend is dat de andere sectoren ondertussen weer een stijgende uitstroom realiseren, een indicatie dat het ergste van de crisis achter de rug is.

De competentiecentra voor en na de crisis

Tijdens de crisisjaren nam de werkloosheid fors toe (zie figuur 1). In 2008 waren er maandelijks gemiddeld 169.000 NWWZ, in 2010 telde VDAB er 208.000, een stijging van 23%. In dezelfde periode steeg het maandelijks gemiddeld aantal werkzoekenden in opleiding van bijna 15.000 tot ruim 18.000, eveneens een toename van 23%.

Het aantal werkzoekenden in opleiding volgt dus de stijgende werkloosheid met enige vertraging. De CC hebben de grote stroom werkzoekenden uiteindelijk kunnen opvangen. Op basis van cumulatieve cijfers overtreft de toename in het bereik van de CC zelfs de stijging van het aantal werkzoekenden. Immers, het aantal op jaarbasis door de CC bereikte werkzoekenden nam in 2010 toe met 19% ten opzichte van 2008 (58.000 versus 49.000). Het cumulatief aantal NWWZ – of het aantal personen dat in de loop van het jaar minstens één dag werkzoekend was – steeg in dezelfde periode met 11% (411.000 versus 458.000).

Figuur 1. Evolutie totaal aantal NWWZ (jaargemiddelde), aantal werkzoekenden in opleiding (jaargemiddelde), cumulatief aantal NWWZ en cumulatief aantal werkzoekenden bereikt door de CC (2008=100)



Bron: Arvastat, VDAB Studiedienst

Specifieke aandacht in het opleidingsaanbod voor vraaggerichte, kortere opleidingen hebben dit mogelijk gemaakt. Immers, in figuur 2 kunnen we zien dat de CC in 2010 bijna 15,8 miljoen uren² aan competentieversterkende dienstverlening hebben gerealiseerd. Dat is 14% meer dan in 2008.

1. De term 'competentiecentra', of kortweg CC, wordt in dit artikel gebruikt om de opleidingscentra van VDAB mee te omschrijven. De CC organiseren opleidingen in eigen beheer en in samenwerking met partners.

2. Dit zijn alle gepresteerde cursistenuren van opleidingen die VDAB organiseert, inclusief betalende opleidingen en webopleidingen.

Figuur 2. Prestaties van de CC in uren

Prestaties CC in uren	2008		2010		
Totaal	13.851.199		15.790.213		+14,0%
Werkzoekend	12.905.108	93%	14.973.010	95%	+16,0%
Werknemer	946.091	7%	817.203	5%	-13,6%
VDAB in eigen beheer	7.577.124	55%	7.940.258	50%	+4,8%
VDAB in samenwerking met partners	6.274.076	45%	7.849.955	50%	+25,1%

Bron: VDAB Studiedienst

De CC hebben een aanbod voor zowel werkzoekenden als werknemers, maar uiteraard gaat het gros van de inspanningen naar de werkzoekenden: zij zijn in 2010 goed voor 95% van de prestaties in uren. De crisis heeft dit overwicht nog vergroot: de prestaties van werkzoekenden namen met 16% toe, terwijl die van werknemers met 14% verminderden.

De samenwerking met partners is ondertussen structureel ingebed in de werking, en de CC doen steeds meer een beroep op partners om het aanbod uit te bouwen. De voorbije twee jaren zijn de prestaties in samenwerking met partners met 25% toegenomen, zodat ondertussen al de helft onder deze koepel wordt gerealiseerd.

Capaciteitsverhoging door nieuwe paden te bewandelen

Door de sterke groei van de populatie NWWZ en de daarmee samenhangende massale instroom in de opleidingscentra, dreigden de CC in 2009 in ademnood te geraken: de capaciteit zat aan zijn limiet, waardoor een overaanbod van kandidaten voor opleidingen dreigde te ontstaan.

Het Vlaams Werkgelegenheids- en Investeringsplan (WIP) zorgde voor de hefboom om de nodige capaciteitsverhoging te realiseren. Vermits de stijging in de opleidingsvraag gestuurd werd door de economische conjunctuur, gingen de CC niet over tot een structurele uitbreiding van de eigen centra, maar bewandelden ze andere paden om dit doel te bereiken. Door een samenwerking op te zetten met bedrijven verruimden de CC het competentieversterkend aanbod op verschillende manieren. De economische recessie zorgde immers voor een verminderde bedrijfsactiviteit, waardoor ruimte vrijkwam voor alternatieve opleidingsvormen die ten goede komen aan de werkzoekenden en aan de bedrijven. Immers, bepaalde bedrijven stonden zelf al in voor de invulling van nieuwe taakinhoudens omdat er nog geen opleidingsverstrekkers op de markt waren. Zij kunnen nu ook opleiding geven aan werkzoekenden, die zo de kans krijgen om opleidingen te volgen die de CC zelf niet in het programma hebben. Uiteraard zorgen de CC voor didactische en logistieke ondersteuning. Deze opleidingen hebben vaak een gemengde leervorm, deels in het bedrijf, deels bij de CC of bij andere opleidingsverstrekkers. Ook verkenden de CC de bestaande opleidingsmarkt: door het inhuren van kwalitatief hoogstaande regionale opleidingsverstrekkers, samenwerking met partners die beschikken over de nodige infrastructuur (Onderwijs, Syntra) en een uitbreiding van de capaciteit van bestaande tenders, zorgden de CC dat wachttijden voor knelpuntopleidingen beperkt bleven.

In 2010 werden 3.733 cursisten bereikt in extra competentieversterkende acties in uitvoering van het WIP, waarbij vooral ingezet werd op het sluitend taalbeleid en het opzetten van innovatieve opleidingstrajecten in samenwerking met anderen. De CC realiseerde 1.330 extra NT2-opleidingen om anderstaligen zonder of met beperkte kennis van het Nederlands sluitend op te leiden en te begeleiden.

De opleidingstrajecten gericht naar knelpuntberoepen en beroepen voor de toekomst zorgden voor een surplus van 2.403 cursisten. De samenwerking met bedrijven leverde 29 nieuwe opleidingen op waarmee 309 werkzoekenden bereikt werden, terwijl met regionale partners 71 vernieuwende opleidingen gerealiseerd werden. Enerzijds zijn er opleidingen met een innovatief aanbod, met groene modules en nieuwe functies, voornamelijk binnen de social profit. Anderzijds zijn er opleidingen die organisatorisch innovatief zijn door een doorgedreven flexibilisering van het aanbod, zoals het gebruik van mobiele secties, die de regionale hiaten soepel invullen. In dit nieuwe opleidingsconcept kunnen de locatie van de opleidingen, de gebruikte infrastructuur, de gehanteerde opleidingsmethodiek en de inzet van opleiders anders zijn ten opzichte van de setting bij opleidingen in eigen beheer.

Er zijn vier vormen van mobiele secties met elk hun onderscheidend kenmerk:

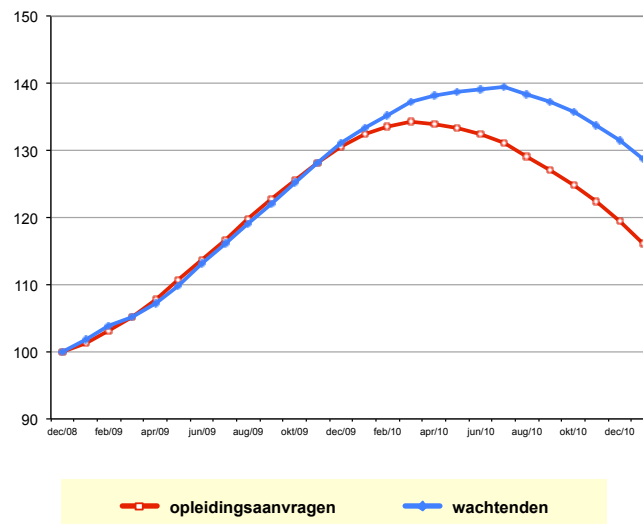
- ▶ **ambulante leerateliers**
eenmalig uitvoerbare praktijkoefeningen organiseren op noodzakelijk telkens een andere locatie
bv. snoeien van heesters; boenen van parketvloeren;
- ▶ **mobiele leerateliers**
een tijdelijk kamperen van een bestaande, nieuwe of aangepaste opleiding op een externe locatie.
bv. opleidingen metselaar organiseren op de terreinen van de technische diensten van een gemeente;
- ▶ **carrousel-leerateliers**
één of meerdere opleidingen onderling fysiek verplaatsen in de gebouwen van de CC binnen eenzelfde provincie
bv. de opleidingen autobuschauffeur van het CC te Wevelgem tijdelijk organiseren in Oostende;
- ▶ **SOM +**
het herbergen van partners om in een samenwerkingsverband opleidingen te organiseren met meerwaarde.

Vooraf in partnerschappen met kleinere gemeenten zijn de mobiele secties een voltreffer: ze zijn goedkoper³, en gecombineerd met jobdatings met regionale KMO's zorgt dit voor een sterkere binding met de bedrijven, waardoor de toeleiding performanter en de plaatsingskans groter wordt.

Ook de samenwerking met Onderwijs moet zorgen voor een verdere integratie van de CC in het Vlaamse opleidingsveld. Binnen het preventieve tewerkstellingsbeleid krijgen laatstejaarsstudenten van het secundair onderwijs (technisch en beroeps) een korte praktische opleiding gericht op het verbeteren van hun zicht op de arbeidsmarkt en de manier waarop ze daarin hun plaats kunnen vinden. De verdere ontwikkeling van diplomagerichte trajecten moet lacunes voor gekwalificeerde beroepen oplossen en mensen met werkervaring en motivatie een duurzame upgrading geven. Deze zogenaamde 'leerladders' geven werkzoekenden een tweede kans om zich te kwalificeren, en ze houden hen niet van de arbeidsmarkt weg. Via een functioneel en arbeidsmarktgericht studietraject kan een werkzoekende zijn kwalificatieniveau verhogen van Secundair na Secundair (Se-n-se) over HBO naar professioneel bachelor. Het gaat gepaard met deeltijds werk in het knelpuntberoep waarvoor men studeert, zodat beroepservaring en contextkennis kan worden opgebouwd. Een voorbeeld is het leertraject voor de functie van 'operationeel manager distributie', die na twee jaar leidt tot beroepskwalificaties in het Hoger Beroepsonderwijs. Deze opleiding is ontstaan door een multi-partnerschap met het formeel onderwijs (Katho Kortrijk), de bedrijven (Mc Donalds, Carrefour, Torfs, BPost), humane organisaties (vzw Cocom) en de VDAB.

De capaciteitsverhoging was broodnodig (zie figuur 3). In 2008 verwerkten de CC maandelijks gemiddeld 17.200 aanvragen voor een opleiding, en stonden er gemiddeld 6.510 werkzoekenden klaar om te starten. Door de recessie steeg het aantal aanvragen explosief om te pieken in het voorjaar van 2010. Dan zijn er 34% meer aanvragen dan einde 2008. Het aantal effectief wachtenden om te starten met de opleiding bleef iets langer doorgroeien, en bereikte zijn hoogtepunt in de zomer van 2010: van augustus 2009 tot juli 2010 stonden er gemiddeld 39% meer kandidaten klaar dan in 2008. In de 2^{de} helft van 2010 vielen de aanvragen terug, zodat de CC in 2010 uiteindelijk nog gemiddeld 20.600 aanvragen verwerkten. Het aantal kandidaten volgt deze dalende trend met enige vertraging en klokt in 2010 af met gemiddeld 8.564 wachtenden.

Figuur 3. Evolutie van het aantal effectief wachtenden om te starten met een opleiding en het aantal opleidingsaanvragen bij de CC - gemiddelde voorbije 12 maanden (dec 2008=100)



Een gemiste kans

De tijdelijke werkloosheid om economische redenen kende een explosieve groei tijdens de crisismaanden. De poging van de CC om hen tijdens niet-productieve periodes deel te laten nemen aan het competentieversterkend aanbod, o.a. door het gratis aanbieden van de opleidingen, kende niet het verhoopte succes. In 2010 hebben slechts 278 tijdelijk werklozen een opleiding gevolgd, een fractie van het potentieel⁴. Vlaanderen heeft geen traditie in participatie aan permanente vorming, en ook de CC zijn er niet in geslaagd een mentaliteitswijziging tot stand te brengen.

De gratis webopleidingen voor werknemers kenden meer succes: in 2010 schreven 21.148 werknemers zich op eigen verzoek in voor een dergelijke opleiding. Ook opleidingsinitiatieven die gedragen worden door een sector en de sociale partners hebben meer kans op slagen. De campagne 'Loop Voorop'⁵, gericht op werknemers actief in de conjunctuurgevoelige metaalsector, kon 8.000 cursisten bereiken, waarvan ruim een vierde in tijdelijke werkloosheid. De sector is er zo in geslaagd de productievermindering zinvol op te vangen, en zich beter te wapenen voor de toekomst.

Opleiden op maat

Niet enkel de kwantitatieve instroom van de aanbodzijde opvangen is belangrijk, de opleidingen moeten ook voorzien in reële behoeften van de bedrijven. De cursisten moeten bij het verlaten van het competentiecentrum gewapend zijn om een duurzame plaats te veroveren op de arbeidsmarkt.

3. Een voorbeeld: een lasopleiding in eigen beheer bij VDAB bedraagt per beëindigde cursist € 6.323, maar door het optimaal benutten van de infrastructuur en het bereik aan leerlingen daalt de kostprijs tot € 2.871 per beëindigde cursist (ongeacht het resultaat).

4. In december 2010 waren er 86.603 tijdelijk werklozen. Het gemiddelde aantal van de laatste 12 maanden bedroeg 108.466 (Bron: Departement Werk en Sociale Economie/Steunpunt WSE)

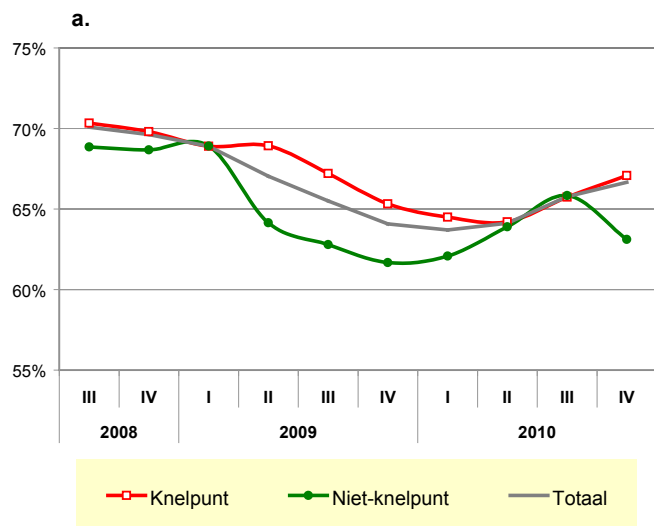
5. Loop Voorop was een initiatief van de sectorale opleidingsfondsen van de metaal- en technologische industrie (paritair comité 111) in samenwerking met de sociale partners AGORIA-Vlaanderen, ABW-Metaal en ACV-CSC METEA en met steun van de Vlaamse Regering. De campagne liep van 1 april 2009 tot 31 juli 2010.

Voor de crisis, in september 2008, bood 70% van de gerichte competentieversterkende acties nog relatief snel een uitweg uit de werkloosheid. VDAB heeft als doel de aansluiting met de arbeidsmarkt nog gevoelig te verbeteren, maar de crisis strooide roet in het eten. De beperkte aanwervingsdynamiek en jobcreatie drukken de uitstroom, gemeten 6 maanden na een opleiding, naar 64% in het 1ste kwartaal van 2010. Ondertussen is de uitstroom terug aan het stijgen.

Figuur 4a toont aan dat het resultaat van de knelpuntopleidingen minder te lijden had van de crisis dan de andere opleidingen. Maar ook knelpuntopleidingen gericht op conjunctuurgevoelige bedrijfstakken, zoals de bouw, het vervoer en de logistiek bleken beduidend minder vaak naar een job te leiden. De opleidingen in de social profit kenden daarentegen nog een groeiende uitstroom tijdens de crisis (figuur 4b).

Figuur 4.

a. Uitstroom uit werkloosheid na competentieversterkende actie (meting 6 maanden na einde)



Bron: VDAB Studiedienst

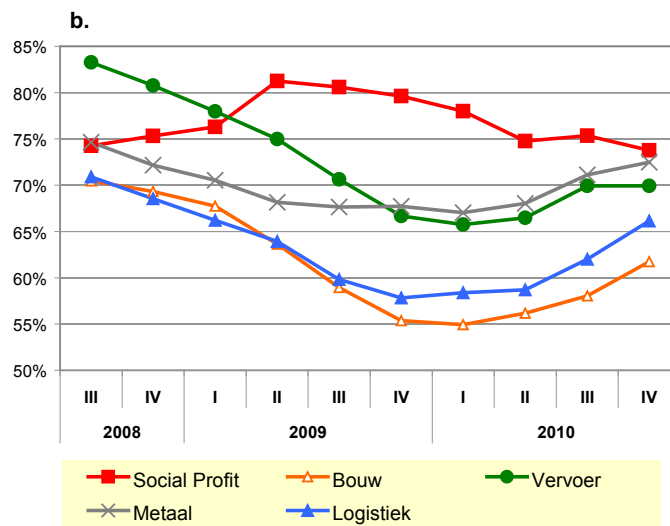
Conclusie

De vaststellingen ondersteunen de grote veranderingen in de dynamiek van de arbeidsmarkt in tijden van crisis. De CC hebben getoond dat ze hiermee flexibel kunnen omgaan: de noodzakelijke capaciteitsuitbreiding leidde tot nieuwe samenwerkingsvormen met het bedrijfsleven die ook na de crisis een meerwaarde voor beide partijen blijven bieden.

De tijdelijke werklozen om economische redenen zijn echter een blinde vlek op de opleidingskaart gebleven. Tijdens de crisis trokken bedrijven, sociale partners en werknemers onvoldoende de kaart van de competentieversterking, en lieten zo de kans liggen om hun positie te verstevigen.

De aansluiting op de arbeidsmarkt lag beduidend lager tijdens de economische laagconjunctuur, ook voor de knelpuntopleidingen. Om de mismatch tussen vraag en aanbod te verminderen, moeten meer competentieversterkende acties leiden tot een job.

b. Uitstroom uit werkloosheid na knelpuntopleiding (top 5 sectoren)



VDAB is zich daarvan bewust, en werkt momenteel aan een integraal knelpuntbeleid. De CC zullen de uitbreiding van de opleidingscapaciteit richten op tewerkstelling in een knelpuntberoep of een beroep voor de toekomst, vanuit een flexibele organisatie die vertrekt vanuit de regionale situatie qua gevraagde jobprofielen en opleidingsbehoeften.

Meer informatie:
 VDAB, Studiedienst,
 Keizerslaan 11, 1000 Brussel
 Tel. 02 506 15 88
 E-mail: studiedienst@vdab.be
www.vdab.be/trends/ontcijfert/



samen sterk voor werk