

VDAB WERKLOOSHEIDSBERICHT

December 2015



samen sterk voor werk

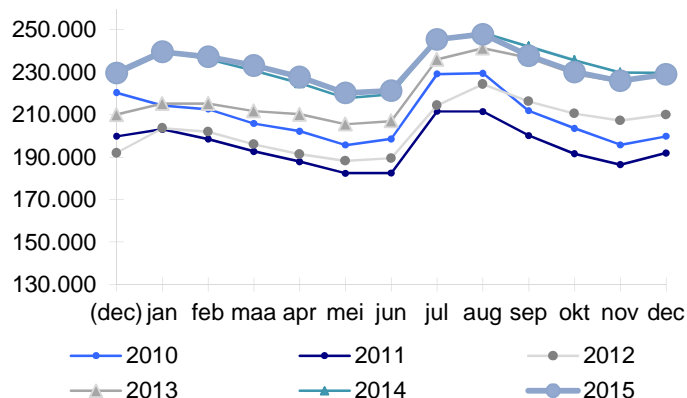
Kerncijfers werkloosheid

		dec 2015	jaarverschil	aandeel
NWWZ		228.987	-0,3%	
Categorie	WZUA	165.022	-3,7%	72,1%
	BIT	14.459	-13,5%	6,3%
	Vrij ingeschreven	29.766	+20,8%	13,0%
	Andere	19.740	+16,6%	8,6%
Geslacht	Mannen	123.347	-0,5%	53,9%
	Vrouwen	105.640	-0,1%	46,1%
Leeftijd	- 25 jaar	44.959	-0,3%	19,6%
	25 - 50 jaar	120.611	-3,0%	52,7%
	+ 50 jaar	63.417	+5,2%	27,7%
Studieniveau	Laag	105.397	+0,8%	46,0%
	Midden	83.507	-0,4%	36,5%
	Hoog	40.083	-3,0%	17,5%
Werkl.duur	- 1 jaar	121.480	-1,9%	53,1%
	1 - 2 jaar	39.163	-7,8%	17,1%
	+ 2 jaar	68.344	+7,8%	29,8%
Origine	Allochtonen	59.674	+2,6%	26,1%
Arbeidsgehandicapten		32.390	+1,9%	14,1%
Werkloosheidsgraad		7,66%	-0,10	
Geslacht	Mannen	7,68%	-0,10	
	Vrouwen	7,63%	-0,10	

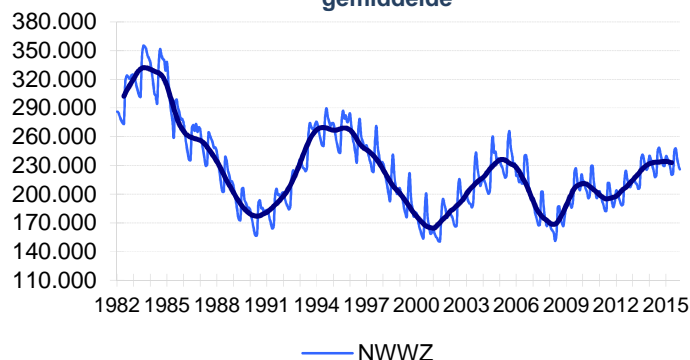
Rood: meer dan 5 procentpunt boven gemiddelde

Groen: meer dan 5 procentpunt onder gemiddelde

NWWZ Vlaams Gewest - absolute aantallen



NWWZ Vlaams Gewest - voortschrijdend gemiddelde



Evolutie Werkloosheid

Vlaanderen telt eind december 228.987 niet-werkende werkzoekenden (NWWZ). Dat zijn er 710 of 0,3% minder dan vorig jaar. De werkzoekenden met een werkloosheidsuitkering (WZUA) dalen met 3,7%. Opmerkelijk is de sterke afname bij de jongeren in beroepsschakelingstijd (-13,5%). De vrij ingeschreven werkzoekenden (+20,8%) daarentegen kloppen hoger af. O.a. het activeringsbeleid heeft daar debet aan. VDAB spoort de werknemers die tijdens hun vooropzeg niet moeten werken, aan om zich dan al in te schrijven als werkzoekende. De restgroep 'Andere' (+16,6%) laat eveneens een flukse stijging zien. 'Andere' omvat de werkzoekenden ten laste van het OCMW maar ook de deeltijds lerenden zonder baan.

De evolutie naar leeftijd is ongelijk. Terwijl de jeugdwerkloosheid (-0,3%) en de werkloosheid bij de middenleeftijdsgroep (-3%) krimpen, groeit het aantal werkzoekenden in de oudste leeftijdsgroep (+5,2%) door de langere beschikbaarheid. Het aantal werkzoekende 60-plussers stijgt zo met 155,4% van 3.578 in december 2014 naar 9.138 in 2015.

Het aantal kortdurige (-1,9%) werkzoekenden zakt. Idem dito voor de groep die 1 tot 2 jaar werkzoekend (-7,8%) is. De zeer langdurige werkloosheid – langer dan twee jaar – groeit met 7,8%, vooral doordat 50-plussers langer beschikbaar moeten blijven.

De werkloosheid daalt in West- en Oost-Vlaanderen. Antwerpen, Vlaams-Brabant en Limburg noteren daarentegen licht hoger.

NWWZ - Jaarverschillen

Maand	Mannen	Vrouwen	Totaal
dec 2014	+0,0%	+0,1%	+0,1%
jan 2015	+0,0%	-0,4%	-0,2%
feb 2015	+0,9%	-0,2%	+0,4%
mrt 2015	+1,8%	+0,2%	+1,1%
apr 2015	+1,9%	+0,6%	+1,3%
mei 2015	+1,7%	+0,4%	+1,1%
jun 2015	+1,6%	-0,1%	+0,8%
jul 2015	+0,5%	-0,6%	+0,0%
aug 2015	+0,1%	-0,7%	-0,3%
sep 2015	-1,8%	-1,7%	-1,8%
okt 2015	-2,6%	-2,0%	-2,3%
nov 2015	-1,9%	-1,4%	-1,7%
dec 2015	-0,5%	-0,1%	-0,3%

Kenmerken Niet-Werkende Werkzoekenden

Categorie

Vlaanderen telt eind december 228.987 NWWZ, dat zijn er 710 minder dan vorig jaar. De NWWZ omvatten de werkzoekenden met werkloosheidsuitkeringsaanvraag (WZUA), de werkzoekenden tijdens hun beroepsinschakelingstijd, de vrij ingeschrevenen en een reeks andere niet-werkende werkzoekenden:

- De WZUA's zijn met 165.022 de grootste subgroep binnen de NWWZ en dalen op jaarbasis met 3,7%. Een aanpassing in de werkloosheidsreglementering drukt het aantal WZUA's. Werklozen genieten een uitkering op basis van studies of van werk. De werkloosheidsuitkering op basis van studies - de zogenaamde inschakelingsuitkering - is beperkt tot 36 maanden, eventueel nog verlengd met 24 maanden in specifieke gevallen. De teller voor het berekenen van de periode van uitkeringen is op nul gezet begin 2012. Als gevolg verloor de eerste groep zijn inschakelingsuitkering in januari 2015. De langere beschikbaarheid van oudere werkzoekenden en SWT-ers heeft daarentegen een opdrijvend effect op het WZUA-cijfer;
- Het aantal jongeren in beroepsinschakelingstijd (BIT) daalt met 13,5%. De daling is mee het gevolg van de veranderde regels rond de beroepsinschakelingstijd. Om aanspraak te maken op een uitkering moeten jongeren bepaalde studies gevolgd hebben. Werkzoekenden die niet in aanmerking komen voor de beroepsinschakelingstijd kunnen zich inschrijven als vrije werkzoekende;
- De sterke toename van de vrij ingeschreven werkzoekenden (+20,8%) volgt deels uit de gewijzigde regels met betrekking tot de beroepsinschakelingstijd en –uitkering. Ook de actieve begeleiding tekent zich af in deze forse toename. Werknemers die tijdens hun vooropzeg niet moeten werken, worden aangespoord om zich in te schrijven als vrije werkzoekende;
- Bij de restgroep 'Andere' (+16,6%) is er eveneens een stijging. Deze groep omvat o.a. de werkzoekenden ten laste van het OCMW maar ook de deeltijds lerenden zonder baan.

Geslacht

Vlaanderen telt meer mannelijke (123.347) dan vrouwelijke werkzoekenden (105.640). Mannen staan voor 53,9% van de Vlaamse werkzoekenden.

Leeftijd

De groeiritmes variëren:

- De jeugdwerkloosheid daalt met 0,3%;
- De middenleeftijdsgroep krimpt met 3%;
- Het aantal werkzoekende 50-plussers groeit met 5,2% doordat werkzoekenden langer moeten beschikbaar blijven voor de arbeidsmarkt. Deze evolutie tekent zich af in de oudste leeftijdscategorie, het aantal NWWZ in de leeftijdsgroep 60 tot 65 jaar groeit met 5.560 eenheden of 155,4%. De 50- tot 55-jarigen en de 55- tot 60-jarigen daarentegen dalen met respectievelijk 3,8 en 4,6%.

Studieniveau

De laaggeschoolden staan voor 46% van de Vlaamse werkzoekenden. Op jaarbasis stijgt de laaggeschoolde werkloosheid met 0,8%. De middengeschoolden (-0,4%) en de hooggeschoolden (-3%) doen het beter dan 1 jaar geleden.

Werkloosheidsduur

53,1% van de Vlaamse werkzoekenden is kortdurig werkzoekend, 17,1% is langdurig werkzoekend (tussen 1 en 2 jaar) en 29,8% is zeer langdurig werkzoekend (meer dan 2 jaar). De zeer langdurige werkloosheid groeit, mede doordat oudere werkzoekenden langer beschikbaar blijven.

Origine

Vlaanderen telt 59.674 werkzoekenden met een migratieachtergrond of 26,1% van de geregistreerde arbeidsreserve. De allochtone werkloosheid zit op een hoger niveau dan vorig jaar (+2,6%). Allochtone werkzoekenden worden door VDAB statistisch gedefinieerd als werkzoekenden die een huidige of vorige nationaliteit hebben van buiten de EU-28 of EVA-landen. De VDAB krijgt deze gegevens uit het Rijksregister. De als Belg geboren derde generatie wordt niet gevat door deze definitie.

Arbeidsgehandicapten

14,1% of 32.390 van de Vlaamse werkzoekenden zijn arbeidsgehandicapt.

Regio

De Vlaamse werkloosheid nam het voorbije jaar af met 0,3%. De werkloosheid daalt in West- en Oost-Vlaanderen. Antwerpen, Vlaams-Brabant en Limburg noteren licht hoger.

De gedetailleerde werkzoekendencijfers en werkloosheidsgraden naar gemeenten (zie Arvastat) vestigen de aandacht op de grote intergemeentelijke verschillen qua werkloosheidsdruk.

Regio	Jaarverschil			
	dec 2015	dec 2014	Absoluut	Procent
Prov. Antwerpen	79.596	79.523	+73	+0,1%
Prov. Vlaams-Brabant	31.469	31.188	+281	+0,9%
Prov. West-Vlaanderen	33.235	34.259	-1.024	-3,0%
Prov. Oost-Vlaanderen	52.442	52.812	-370	-0,7%
Prov. Limburg	32.245	31.915	+330	+1,0%
NWWZ Totaal	228.987	229.697	-710	-0,3%

Toelichting

De Arvastat-toepassing biedt u snel en eenvoudig statistieken over de werkloosheid en het werkaanbod in Vlaanderen. Arvastat kan u raadplegen via volgende link:
<http://arvastat.vdab.be/arvastat/index.html>.

Er is ook een gedetailleerde toelichting bij de tabellen (definities, indelingen, waarnemingsveld, ...) beschikbaar op
<http://arvastat.vdab.be/arvastat/admin/help.html>.

Meer informatie:

VDAB, Studiedienst,
Keizerslaan 11, 1000 Brussel
Tel. 02 506 15 88
E-mail: studiedienst@vdab.be
www.vdab.be/trends/



samen sterk voor werk