

# Provincie Antwerpen & de Antwerpse RESOC's

## Een socio-economische analyse



# **Provincie Antwerpen en de Antwerpse RESOC's**

**Antwerpen  
Kempen (Turnhout)  
Mechelen**

## **Een socio-economische analyse**

**VOORJAAR 2013**



3 - 5	Demografie
6 - 8	Arbeidsmarkt
9 - 11	Werkende bevolking
12 - 14	Werkgelegenheid
15 - 18	Vacatures
19 - 24	Werkloosheid - de nwwz
25 - 26	Conjunctuur
27 - 31	De dienstverlening van de VDAB
32	Besluit

# DEMOGRAFIE

## Bevolking: aantal, structuur en vergrijzing

In 2011 bedroeg de totale bevolking in provincie Antwerpen ongeveer 1.773.000 personen. Sinds 2000 is de bevolking er met 7,9% toegenomen, wat meer is dan gemiddeld in Vlaanderen (zie figuur 1). De groei is weliswaar sterker in de oudere leeftijdsgroepen van de bevolking, maar in vergelijking met het Vlaamse gemiddelde nemen vooral de jongere leeftijdsgroepen in Antwerpen een stuk forser toe.

*Figuur 1: Totale bevolking*

	Aantallen (duizenden)			Groei per leeftijdsgroep (2000-2010)				
	2000	2011	Groei	0-14 jaar	15-24 jaar	25-49 jaar	50-64 jaar	65 jaar en +
Vlaanderen	5.940	6.329	+6,5%	+1,0%	+3,2%	-2,4%	+22,9%	+17,4%
Antwerpen (P)	1.644	1.773	+7,9%	+4,1%	+7,4%	-0,2%	+22,8%	+14,3%
Resoc Antwerpen	932	1.004	+7,7%	+6,2%	+10,6%	+1,6%	+18,3%	+9,3%
Resoc Kempen	406	441	+8,5%	-1,1%	-0,5%	-2,9%	+32,5%	+30,5%
Resoc Mechelen	306	328	+7,4%	+4,3%	+9,2%	-1,6%	+23,7%	+12,4%

Er is een vrij groot verschil tussen de meer verstedelijkte regio's Antwerpen-Mechelen en de Kempen. In Antwerpen en Mechelen is er een duidelijke toename van de jongste leeftijdsgroepen, en de oudere bevolkingsgroepen nemen er minder sterk toe dan gemiddeld. In RESOC Antwerpen is de situatie nog wat meer uitgesproken dan in Mechelen. In de Kempen daarentegen is de globale groei is weliswaar groter, maar deze situeert zich uitsluitend bij de oudere leeftijdsgroepen, die bijzonder fors zijn toegenomen, terwijl er tijdens het voorbije decennium een daling was van de leeftijdsgroepen onder de 50 jaar.



## DOORSTROMINGSCOEFFICIENT

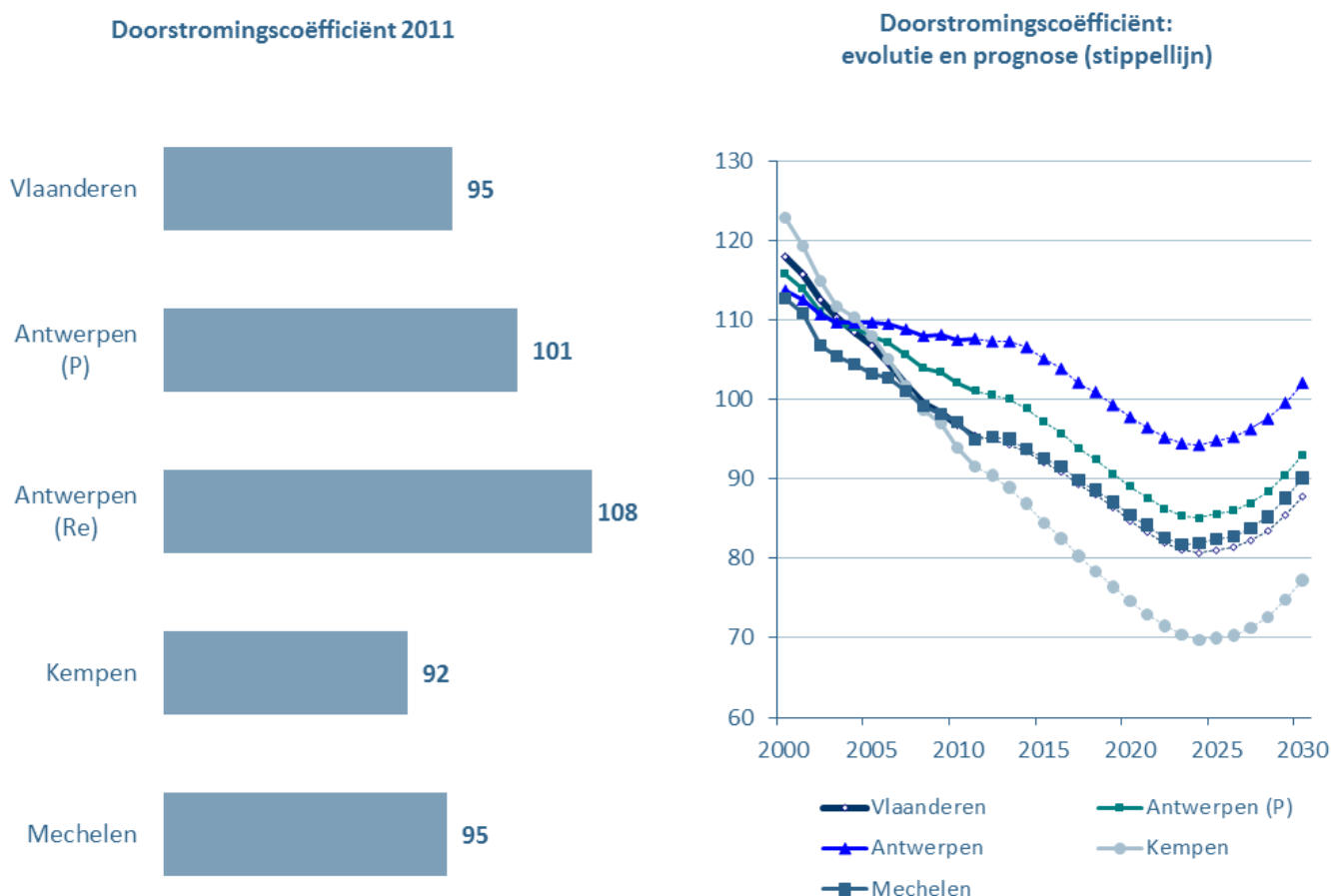
Wat betekent deze indicator?

De **doorstromingscoëfficiënt** geeft de verhouding weer van de potentiële in- en uitstroom op de arbeidsmarkt, afgaand op de verhouding tussen de jonge en oude leeftijdscategorieën. In dit rapport is gekozen voor de ratio tussen de bevolking van 20 tot 29 jaar en de bevolking van 55 tot 64 jaar. Andere ratio's zijn mogelijk. Belangrijk is dat beide leeftijdsgroepen goed gedefinieerd zijn en eenzelfde klassebreedte (in leeftijdsjaren) hanteren.

Als de coëfficiënt groter is dan 100 wil dit zeggen dat de leeftijdsklassen die de arbeidsmarkt zullen verlaten meer dan volledig vervangen worden door jonge instromers. Omgekeerd duidt een coëfficiënt lager dan 100 erop dat de bevolkingsstructuur de vervanging van uittreeders niet volledig zal kunnen opvangen door jonge intreders.

De voorbije 10 jaar is de doorstromingscoëfficiënt (DC) in Vlaanderen onder de 100 gezakt, en is de vervanging van de arbeidskrachten demografisch gezien niet langer gegarandeerd. Uit prognoses van het Federaal Planbureau blijkt bovendien dat de dalende trend zich het komende decennium zal blijven doorzetten.

**Figuur 2 Doorstromingscoëfficiënt**



In Antwerpen is de situatie globaal minder ongunstig met een DC die nog 1 punt boven kantelwaarde 100 ligt. Maar ook hier zal de vergrijzing het komende decennium verder uitdiepen.

Wel zijn er aanzienlijke regionale verschillen:

RESOC Kempen is het sterkst vergrijsd, en zit onder het Vlaamse gemiddelde. Mechelen zit precies op het gemiddelde, en dit zal de komende jaren ook zo blijven. Enkel de Antwerpse stadsregio heeft nog een bijzonder gunstig demografisch profiel, wat eigen is aan dynamische stadsregio's. Ook in de toekomst zal de vergrijzing er veel minder zijn.



## AFHANKELIJKHEIDSRATIO

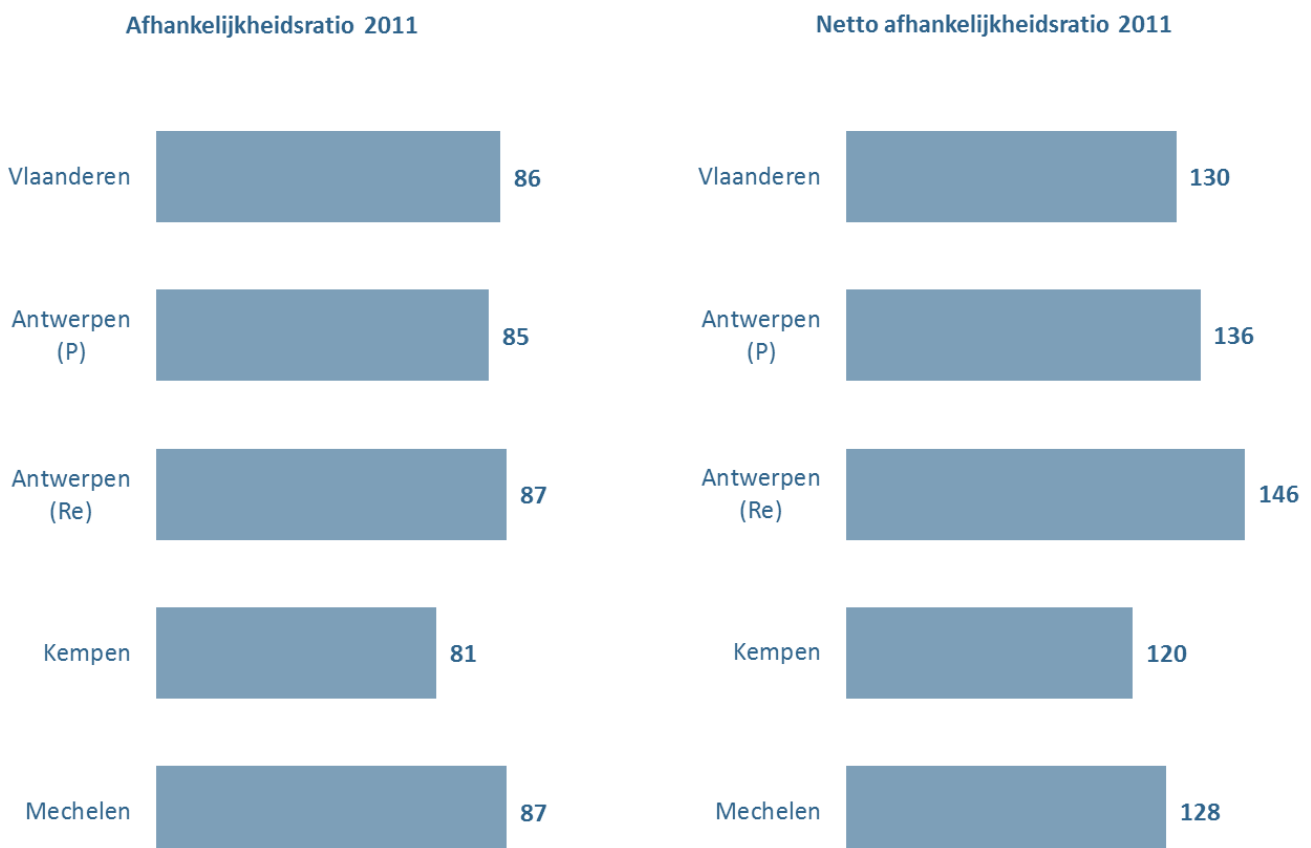
Wat betekent deze indicator?

De **afhankelijkheidsratio** is de verhouding tussen de bevolking buiten beroepsactieve leeftijd (0-19 jaar en 65-plus) en de bevolking op beroepsactieve leeftijd (20-64 jaar). Deze verhouding meet dus de druk van de inactieve bevolking op de potentiële beroepsbevolking. Een ratio kleiner dan 100 wil zeggen dat er meer personen op beroepsactieve leeftijd zijn dan personen buiten beroepsactieve leeftijd, wat gunstig is. Een ongunstige verhouding inactief-actief zet de sociale zekerheid onder druk, want een vergrijzende samenleving kan rekenen op een meerkost voor o.a. de wettelijke pensioenen en de gezondheidszorg, die door de huidige werkende generatie moet gefinancierd worden (repartitiestelsel). Naast de zuiver demografische afhankelijkheidsratio is het ook mogelijk om de huidige reële druk op de werkende bevolking te berekenen via de verhouding tussen de effectief werkenden en de niet-werkenden. Dit noemen wij de netto afhankelijkheidsratio.

De afhankelijkheidsratio benadert in Antwerpen het Vlaamse gemiddelde, al is ze nog een fractie gunstiger. In de Kempen is de situatie momenteel het gunstigst, maar dat komt voornamelijk door de grotere aanwezigheid van jongeren in de Antwerpse en Mechelse regio's. De komende jaren zal de afhankelijkheidsratio dan ook in een sneller tempo stijgen in de Kempen, zodat de ratio er uiteindelijk het minst gunstig zal worden.

De netto afhankelijkheidsratio ligt in Antwerpen echter boven het Vlaamse gemiddelde, ondanks de betere demografische structuur: er zijn 136 niet-werkenden voor elke 100 werkenden. Vooral in RESOC Antwerpen is de druk van de niet-werkenden een stuk hoger dan gemiddeld. Dit komt door het socio-economisch profiel van deze regio (zie verder)

**Figuur 3: Afhankelijkheidsratio**



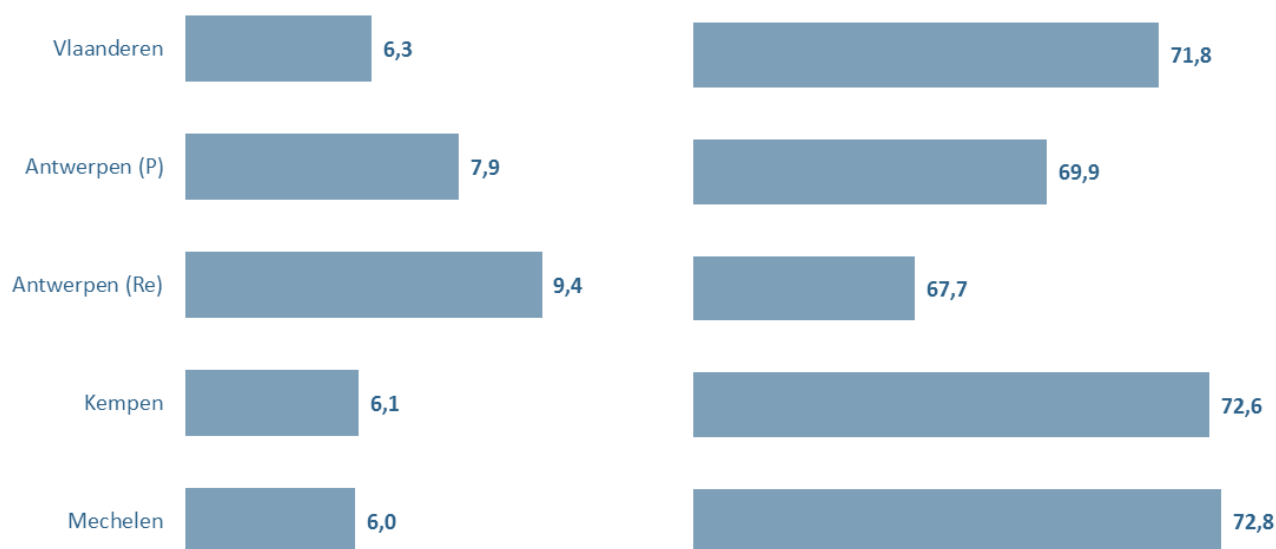


## ARBEIDSMARKT

### Werkenden, werkzoekenden en inactieven

In Antwerpen waren er in 2011 ruim 1.060.000 personen tussen 20 en 64 jaar, de beroepsactieve leeftijd. Hun positie op de arbeidsmarkt is minder gunstig dan gemiddeld in Vlaanderen: ze wordt in globa gekenmerkt door een relatief lage werkzaamheidsgraad en een relatief hoge werkloosheidsgraad. In feite heeft enkel de bevolking van stadregio Antwerpen een uitgesproken ongunstig socio-economisch profiel, terwijl in regio's Mechelen en Kempen de situatie zelfs beter is dan gemiddeld in Vlaanderen.

**Figuur 4: Werkloosheidsgraad en werkzaamheidsgraad (2011)**

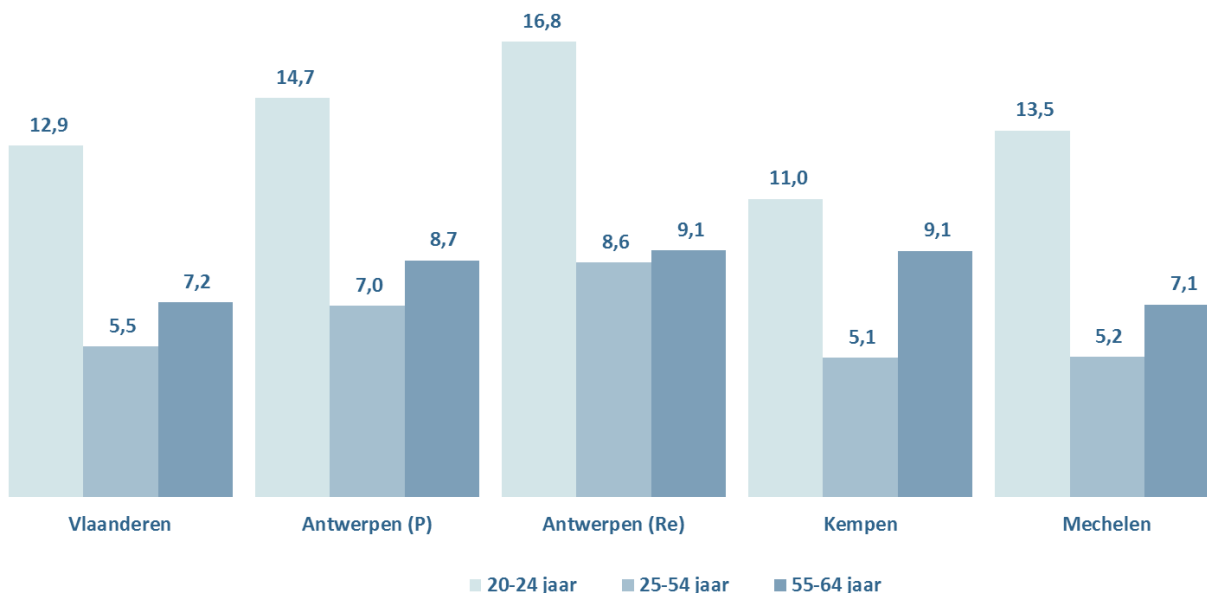


De socio-economische positie van de verschillende leeftijdsgroepen op de arbeidsmarkt brengt nog andere verschillen aan het licht: globaal heeft enkel de middenleeftijdsgroep een duidelijk lagere werkzaamheid dan gemiddeld. In RESOC Antwerpen doen ook de jongeren het minder goed, maar doen de ouderen het wel goed. In regio Kempen is de situatie diametraal omgekeerd, met hoogperformante jongeren en laagperformante ouderen. Mechelen leunt dicht aan bij het Vlaamse gemiddelde, voor alle leeftijdsgroepen (zie figuur 5).

**Figuur 5: Werkzaamheidsgraad volgens leeftijd (2011)**

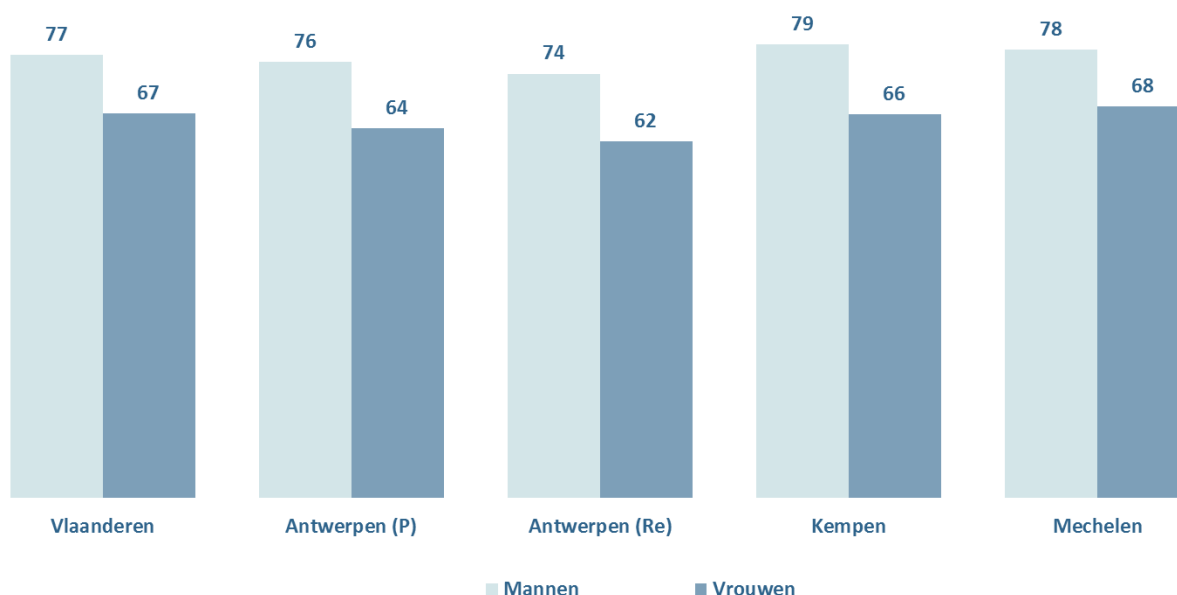


**Figuur 6: Werkloosheidsgraad volgens leeftijd (2011)**



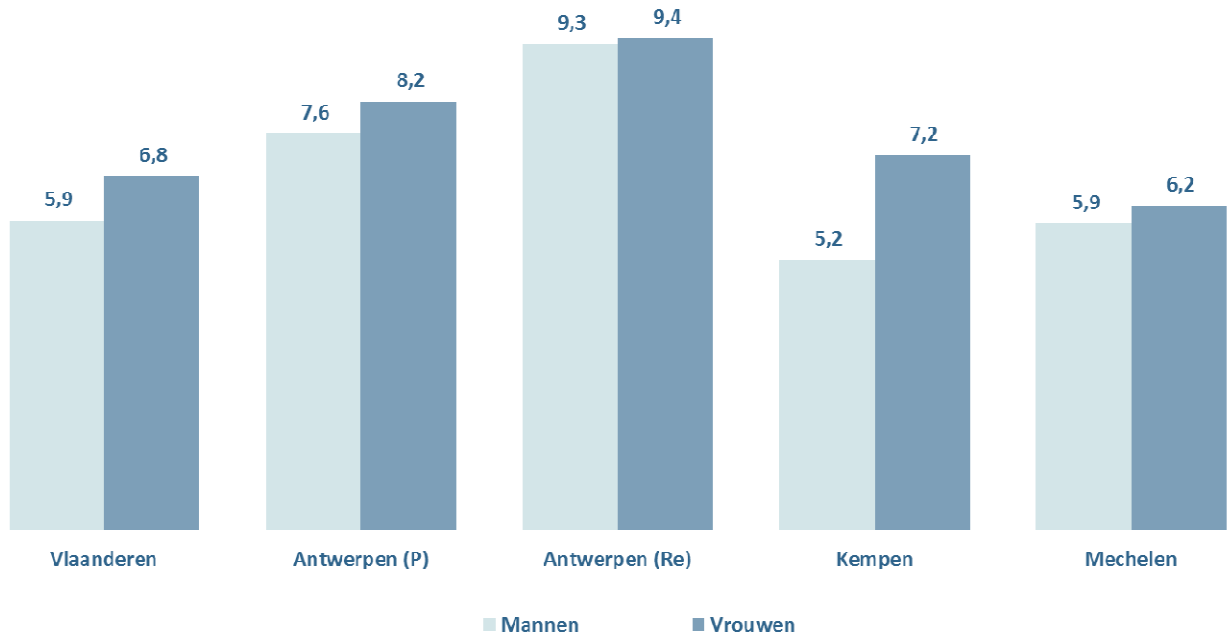
Voor de jongerenwerkloosheid is erg hoog in de Antwerpse regio, al is die van de andere leeftijdsgroepen ook een stuk hoger dan gemiddeld (zie figuur 6). In de Kempen is er een lage werkloosheid onder de jongeren en de middenleeftijdsgroep, maar een hoge onder de ouderen. In Mechelen hebben de jongeren het iets moeilijker, maar doen de andere leeftijdsgroepen het betrekkelijk goed.

**Figuur 7: Werkzaamheidsgraad volgens geslacht (2011)**

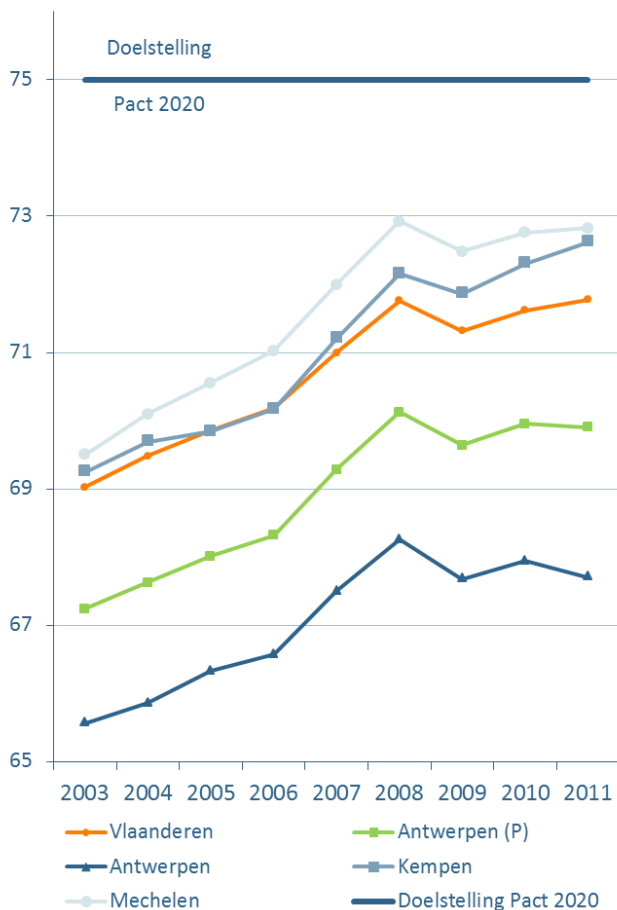


De genderkloof is wat betreft de werkzaamheid groter dan gemiddeld in provincie Antwerpen (zie figuur 7). In Mechelen is deze even groot als gemiddeld, maar zowel in regio Antwerpen als in de Kempen is het verschil tussen mannen en vrouwen een stuk groter. Wat betreft de werkloosheid is de genderkloof op provinciaal niveau kleiner dan het Vlaamse gemiddelde, maar regionaal zijn er grote verschillen: er is nauwelijks een kloof in regio's Antwerpen en Mechelen, maar er is een zeer grote discrepantie tussen de seksen in de Kempen.

**Figuur 8: Werkloosheidsgraad volgens geslacht (2011)**



**Figuur 9: Evolutie werkzaamheidsgraad (20-64 jaar)**



De crisis heeft ook in provincie Antwerpen zijn sporen nagelaten.

Na vele jaren met een continu stijgende werkzaamheid, zorgde de recessie in 2009 voor een daling. In 2010 volgde onmiddellijk een eerste herstel, in Antwerpen tot net onder het niveau van 2008 (70,0 versus 70,1). In 2011 sputterde de Antwerpse motor echter, te wijten aan een daling van de werkzaamheid in stadregio Antwerpen. Regio Mechelen kende in 2011 wel een sterke groei.

Zo kan provincie Antwerpen toch weer omhoog kijken, al blijft de centrale doelstelling van het werkgelegenheidsbeleid, een werkzaamheidsgraad van minstens 75, nog erg veraf door de matige werkzaamheid in de grote regio Antwerpen.

## WERKENDE BEVOLKING

### Sectoren: grootte en groei

De tewerkstelling in Antwerpen bereikt een lager niveau dan gemiddeld: 700 op 1.000 inwoners op beroepsactieve leeftijd waren in 2010 aan het werk (zie figuur 10). Dat zijn er 16 minder dan gemiddeld in Vlaanderen. De groei vertoont wel een iets hoger tempo dan gemiddeld (zie figuur 11).

In globo is de secundaire tewerkstelling gemiddeld in Antwerpen, de tertiaire vrij hoog en de quartaire eerder laag.

De landbouwactiviteit zit geconcentreerd in de Kempen. Door de schrale zandgrond wordt 85% van de totale cultuuroppervlakte door grasland en voedergewassen ingenomen. Dat wijst op het grote belang van de veeteelt, die met 5 runderen per ha betaalde oppervlakte de hoogste waarde van België bereikt.

Ook in de secundaire sector is de tewerkstelling geconcentreerd in de Kempen. De voedingsindustrie is lokaal verankerd door de veeteelt. Verder werken de Kempenaren bijzonder veel in de chemische industrie, de metaal-sector en de bouw, al zijn zowat alle secundaire subsectoren sterk oververtegenwoordigd in de Kempense tewerkstelling.

De bevolking van regio Mechelen bereikt een gemiddelde secundaire tewerkstelling, vooral dankzij de chemie-sector en de productie van transportmiddelen.

In regio Antwerpen werken relatief weinig personen in de secundaire sector. Uitzondering is de sector chemie-rubber-kunststof.

De dienstensector zorgt voor veel tewerkstelling in regio's Antwerpen en Mechelen, terwijl dit in de Kempen een stuk minder is. Centrumstad Antwerpen is een zakelijk en vooral logistiek kruispunt (haven), terwijl in Mechelen het speerpunt ligt in de informatica-media-telecomsector. De Kempense bevolking werkt in elke tertiaire subsector minder dan gemiddeld.

De quartaire sector is minder aanwezig in de Antwerpse tewerkstelling, wat in feite vreemd is voor een regio met de grootste gewestelijke centrumstad. Maar in geen enkele belangrijke subsector overstijgt Antwerpen het Vlaamse gemiddelde. Kempenaren werken iets meer in de openbare diensten en het onderwijs, net als de Mechelaren, die bijna een gemiddelde quartaire tewerkstelling bereiken.



## SECTORALE DENSITEIT VAN DE WERKENDE BEVOLKING

Wat betekent deze indicator?

De **densiteit** is het aantal werkenden per 1.000 inwoners op beroepsactieve leeftijd. Dit vertoont dus een sterke gelijkenis met de manier op de werkzaamheidsgraad wordt berekend. Het is daarom zowel een indicatie van de hoogte van de globale tewerkstelling in een regio, maar ook in welke sectoren de inwoners relatief veel of weinig werken. Door rekening te houden met het aantal inwoners schept dit een meer genuanceerd beeld dan louter het aandeel van een sector binnen het totaal van een regio, en zo zijn interregionale vergelijkingen zinvoller. In de gegevens wordt uitgegaan van de woonplaats van de werkende. Het gaat over het totale werkende bevolking, dus alle statuten (loontrekkend, zelfstandig en helper)

Figuur 10: Sectorale densiteit van de werkende bevolking (20-64 jaar; 2010)

	Vlaanderen	Antwerpen (P)	Antwerpen	Kempen	Mechelen
<b>Totaal</b>	716,2	699,5	679,4	723,0	727,6
<b>Primaire sector</b>	12,6	9,5	6,1	16,2	10,3
<b>Secundaire sector</b>	149,5	147,5	118,0	211,2	148,2
Dranken, voeding en tabak	17,3	16,3	12,0	27,2	14,0
Textiel, kleding en schoeisel	6,4	1,4	1,2	1,9	1,2
Grafische nijverheid, papier en karton	5,8	6,0	4,2	9,4	6,5
Chemie, rubber en kunststof	17,2	27,2	22,5	35,3	30,0
Vervaardiging van bouwmaterialen	5,0	4,5	2,8	7,2	5,7
Metaal	15,3	14,4	10,7	22,7	13,8
Verv. van machines en toestellen	11,8	11,6	9,8	15,4	11,9
Vervaardiging van transportmiddelen	9,9	9,1	5,4	12,9	15,0
Hout- en meubelindustrie	5,1	3,2	2,4	5,0	3,0
Overige industrie	1,7	2,3	2,2	2,8	1,8
Energie, water en afvalverwerking	8,1	8,6	8,7	8,7	7,9
Bouw	45,9	43,1	36,0	62,5	37,3
<b>Tertiaire sector</b>	325,2	335,8	355,4	284,3	348,0
Groot- en kleinhandel	110,3	111,3	112,8	102,0	119,7
Transport, logistiek en post	40,9	46,6	49,8	37,4	49,7
Horeca en toerisme	28,7	29,5	33,0	25,1	25,1
Informatica, media en telecom	19,7	20,3	21,6	13,0	26,5
Financiële diensten	23,1	21,3	22,5	16,2	24,9
Zakelijke dienstverlening	64,6	66,6	71,8	54,4	67,8
Uitzendbureaus en arbeidsbemiddeling	25,4	28,1	31,8	23,9	22,9
Diensten aan personen	12,5	12,1	12,2	12,3	11,6
<b>Quartaire sector</b>	227,2	204,6	197,3	209,8	219,6
Ontspanning, cultuur en sport	9,3	10,4	11,5	8,9	9,5
Openbare besturen	55,3	43,6	39,5	48,2	49,4
Onderwijs	61,8	58,5	55,0	61,8	64,7
Gezondheidszorg	41,2	36,4	36,0	34,2	40,8
Maatschappelijke dienstverlening	54,0	50,4	49,8	52,8	48,9
Overige dienstverlening	5,6	5,3	5,5	3,9	6,3
Onbepaald	1,7	2,1	2,6	1,6	1,4

Een rode kleur betekent dat een regio minstens 5% lager scoort dan Vlaanderen, een groene kleur 5% hoger.

Figuur 11: Evolutie van de werkende bevolking (20-64 jaar, procentueel verschil tussen 2006 en 2010)

	Vlaanderen	Antwerpen (P)	Antwerpen	Kempen	Mechelen
<b>Totaal</b>	+1,1%	+1,3%	+1,3%	+1,5%	+1,3%
<b>Primaire sector</b>	-2,3%	-1,5%	-2,6%	+0,3%	-3,3%
<b>Secundaire sector</b>	-1,0%	-0,9%	-1,1%	-0,5%	-1,2%
Dranken, voeding en tabak	-0,4%	-0,4%	-0,9%	+0,0%	-0,5%
Textiel, kleding en schoeisel	-6,7%	-3,2%	-2,3%	-3,6%	-4,4%
Grafische nijverheid, papier en karton	-2,9%	-2,0%	-2,2%	-1,7%	-2,1%
Chemie, rubber en kunststof	-1,8%	-1,7%	-2,1%	-1,1%	-1,9%
Vervaardiging van bouwmaterialen	-0,1%	+0,1%	+0,2%	+0,6%	-0,8%
Metaal	-2,1%	-2,8%	-3,6%	-1,2%	-4,0%
Verv. van machines en toestellen	-2,6%	-1,8%	-2,3%	-1,6%	-1,0%
Vervaardiging van transportmiddelen	-4,5%	-6,9%	-9,4%	-6,3%	-4,1%
Hout- en meubelindustrie	-2,2%	-1,6%	-2,4%	-0,5%	-2,1%
Overige industrie	-3,0%	-5,7%	-5,5%	-5,3%	-7,4%
Energie, water en afvalverwerking	+2,5%	+2,2%	+2,1%	+2,3%	+2,4%
Bouw	+2,1%	+2,5%	+2,9%	+2,2%	+1,9%
<b>Tertiaire sector</b>	+1,6%	+1,7%	+1,6%	+1,9%	+2,0%
Groot- en kleinhandel	+0,8%	+1,0%	+0,8%	+1,1%	+1,3%
Transport, logistiek en post	-0,0%	+0,3%	+0,0%	+1,2%	+0,2%
Horeca en toerisme	+0,4%	+1,0%	+1,3%	+0,4%	+0,7%
Informatica, media en telecom	+0,3%	+0,6%	+0,6%	-0,1%	+0,9%
Financiële diensten	-1,1%	-0,6%	-0,6%	-0,5%	-0,8%
Zakelijke dienstverlening	+6,8%	+6,1%	+5,5%	+7,1%	+7,2%
Uitzendbureaus en arbeidsbemiddeling	+2,0%	+1,3%	+1,1%	+1,3%	+2,5%
Diensten aan personen	+2,7%	+3,6%	+4,3%	+2,7%	+2,7%
<b>Quartaire sector</b>	+1,8%	+2,4%	+2,1%	+2,9%	+2,3%
Ontspanning, cultuur en sport	+2,2%	+2,3%	+1,8%	+2,8%	+3,5%
Openbare besturen	+0,7%	+1,3%	+0,9%	+2,2%	+1,0%
Onderwijs	+1,7%	+1,9%	+1,4%	+2,4%	+2,4%
Gezondheidszorg	+1,8%	+1,9%	+1,9%	+1,8%	+2,0%
Maatschappelijke dienstverlening	+3,1%	+4,4%	+4,2%	+5,4%	+3,5%
Overige dienstverlening	+2,8%	+3,3%	+3,8%	+1,5%	+3,7%

Een rode kleur betekent dat de groei van een regio minstens 0,5 procentpunten lager is dan gemiddeld in Vlaanderen, een groene kleur 0,5 procentpunten hoger.

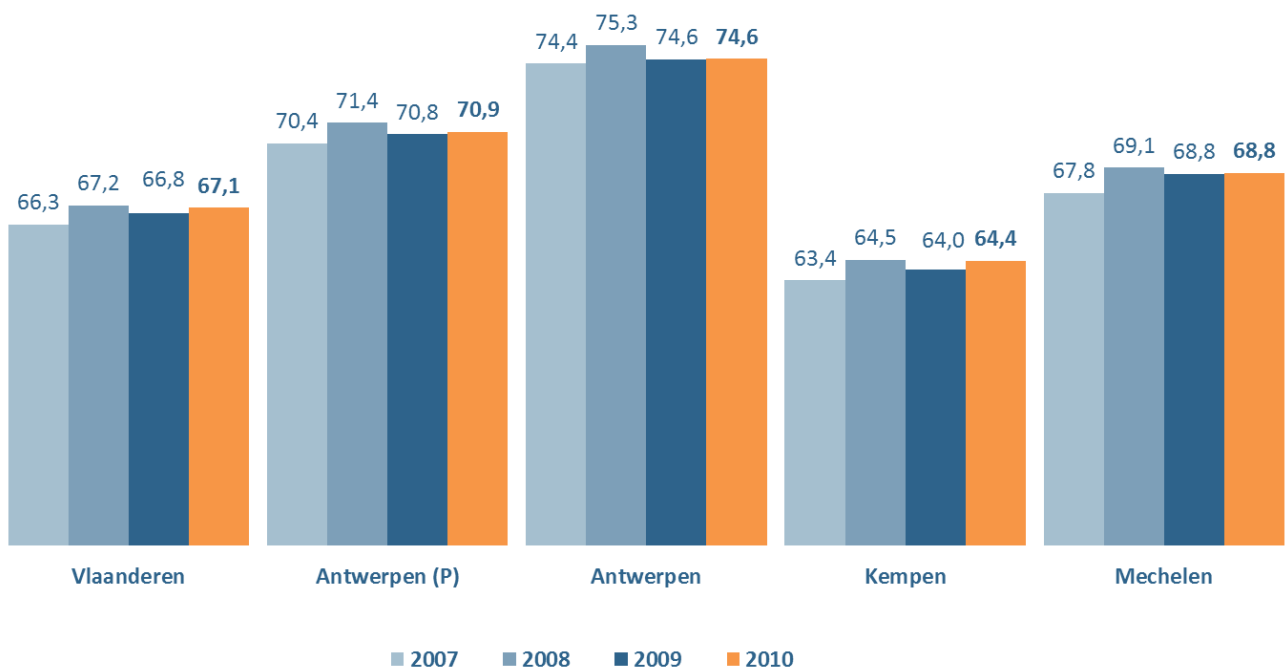
## WERKGELEGENHEID

### Jobratio, pendel en sectoren

De data over werkende bevolking vertellen ons in welke sectoren *de inwoners* werken, de werkgelegenheid geeft meer informatie over de plaats waar *de jobs* zich bevinden. Immers, door de intensieve interregionale pendel werken veel mensen niet in de regio waar ze wonen. Vooral stedelijke centra zijn sociaal en economisch sterk met hun hinterland verbonden, en hun impact reikt veel verder dan de stadsgrenzen.

Provincie Antwerpen heeft een hogere jobratio dan gemiddeld, ondanks de lagere werkzaamheid van de bevolking (zie figuur 12). Vooral in stadsregio Antwerpen zijn er veel jobs in verhouding tot de aanwezige beroepsbevolking, al is dit een stuk minder in vergelijking met Gent of Hasselt-Genk. Maar ook in regio Mechelen is er betrekkelijk veel werk, en in de Kempen is de jobratio eveneens vrij hoog voor een landelijke regio.

**Figuur 12: Jobratio - aantal jobs per 100 inwoners op arbeidsleeftijd (15-64 jaar; 2007-2010)**



Deze situatie, de combinatie van een lage werkzaamheid en een hoge jobratio, kan enkel verklaard worden door een intensieve interregionale pendel (zie figuur 13).

Inwoners van regio Antwerpen werken doorgaans ook in de eigen regio, er is relatief weinig uitgaande pendel. Vanuit Mechelen en de Kempen wordt er echter intensief naar Antwerpen gependeld.

Door zijn centrale ligging heeft Mechelen zowel een hoge uitgaande als inkomende pendel.

In de Kempen ligt de uitgaande pendel een stuk hoger dan de inkomende.

**Figuur 13: Regionale in- en uitgaande pendel (2010)**

Uitgaande pendel						
RESOC	Antwerpen		Kempen		Mechelen	
	aantal werkenden	%	aantal werkenden	%	aantal werkenden	%
wonend in	<b>340.690</b>		<b>169.834</b>		<b>123.054</b>	
en werkend buiten	<b>86.131</b>	<b>25%</b>	<b>62.093</b>	<b>37%</b>	<b>63.806</b>	<b>52%</b>
<i>Top-5 pendelregio's</i>	Brussel	22%	Antwerpen	37%	Antwerpen	40%
	Mechelen	19%	Mechelen	12%	Brussel	17%
	Kempen	12%	Nederland	10%	Halle-Vilvoorde	15%
	Halle-Vilvoorde	11%	Leuven	8%	Leuven	8%
	Dender-Waas	9%	Brussel	8%	Kempen	7%
Inkomende pendel						
RESOC	Antwerpen		Kempen		Mechelen	
	werkenden	%	werkenden	%	werkenden	%
werkend in	<b>387.545</b>		<b>147.745</b>		<b>116.296</b>	
en wonend buiten	<b>131.506</b>	<b>34%</b>	<b>39.533</b>	<b>27%</b>	<b>56.726</b>	<b>49%</b>
<i>Top-5 pendelregio's</i>	Mechelen	19%	Antwerpen	26%	Antwerpen	29%
	Dender-Waas	18%	West-Limburg	14%	Leuven	15%
	Kempen	18%	Mechelen	11%	Kempen	13%
	Waals Gewest	6%	Leuven	10%	Halle-Vilvoorde	12%
	Halle-Vilvoorde	6%	Noord-Limburg	7%	Dender-Waas	10%
<b>Pendelsaldo 2010</b>	<b>+45.375</b>		<b>-22.561</b>		<b>-7.079</b>	
<b>Pendelsaldo 2009</b>	<b>+45.084</b>		<b>-22.523</b>		<b>-6.645</b>	
<b>Pendelsaldo 2008</b>	<b>+44.391</b>		<b>-21.805</b>		<b>-7.175</b>	

De werkgelegenheid schetst dan ook een ander beeld dan de werkende bevolking. In globa zijn er in Antwerpen meer jobs dan gemiddeld (zie figuur 14). Sectoraal bekeken zijn er meer secundaire en tertiaire jobs, en ongeveer evenveel quataire.

Stadsregio Antwerpen heeft een grotere werkgelegenheid dan de andere Antwerpse regio's, maar we kunnen niet spreken van een echte provinciale concentratie—daarvoor zijn er teveel jobs in de andere regio's. Vooral het aanbod van tertiaire jobs is er groot, alle subsectoren zorgen in de stadsregio voor meer werkgelegenheid dan gemiddeld. Ook de quataire sector genereert meer jobs in alle subsectoren, maar minder uitgesproken.

De Kempen is het industriële bekken van provincie Antwerpen. Vooral de voedingssector, de chemie, metaal en bouw floren er. De tertiaire en quataire werkgelegenheid zijn veel minder ontwikkeld: zowat alle subsectoren creëren minder jobs dan gemiddeld.

In Mechelen is het aanbod meer verspreid over de verschillende hoofdsectoren. Zowel de primaire, de secundaire als de tertiaire sector bieden meer jobs dan gemiddeld in Vlaanderen, de quataire sector benadert het gemiddelde. Industriële speerpunten zijn de chemiesector en de vervaardiging van transportmiddelen. De tertiaire subsectoren met relatief veel jobs zijn de handel en de informatica-media-telecom-sector.



## SECTORALE DENSITEIT VAN DE WERKGELEGENHEID

Wat betekent deze indicator?

De **densiteit** is het aantal jobs per 1.000 inwoners op beroepsactieve leeftijd (20-64 jaar). Dit vertoont dus een sterke gelijkis met de manier op de jobratio wordt berekend. Het is daarom zowel een indicatie van de hoogte van de globale werkgelegenheid in een regio, maar ook in welke sectoren er relatief veel of weinig jobs aanwezig zijn. We maken een onderscheid tussen de loontrekkende en de zelfstandige werkgelegenheid. Bij deze laatste horen ook de jobs met het statuut 'helper'.



Figuur 14: Sectorale densiteit van de loontrekkende werkgelegenheid (2010)

	Vlaanderen	Antwerpen (P)	Antwerpen	Kempen	Mechelen
<b>Totaal</b>	<b>565,5</b>	<b>620,2</b>	<b>660,1</b>	<b>547,6</b>	<b>600,2</b>
<b>Primaire sector</b>	<b>3,7</b>	<b>4,3</b>	<b>1,9</b>	<b>8,5</b>	<b>6,0</b>
<b>Secundaire sector</b>	<b>134,2</b>	<b>148,0</b>	<b>127,4</b>	<b>190,5</b>	<b>151,0</b>
Dranken, voeding en tabak	16,6	16,2	11,6	29,3	11,8
Textiel, kleding en schoeisel	6,5	0,8	0,6	1,7	0,4
Grafische nijverheid, papier en karton	5,2	5,5	3,5	8,2	7,7
Chemie, rubber en kunststof	16,9	31,7	27,4	35,6	39,3
Vervaardiging van bouwmaterialen	4,4	3,6	2,3	6,0	4,3
Metaal	15,3	17,1	14,7	23,9	14,9
Verv. van machines en toestellen	11,8	12,5	13,5	11,8	10,3
Vervaardiging van transportmiddelen	9,5	10,8	6,6	10,7	23,6
Hout- en meubelindustrie	4,8	2,9	2,2	4,1	3,1
Overige industrie	1,4	1,9	2,2	2,0	0,8
Energie, water en afvalverwerking	6,9	7,9	9,3	6,2	6,0
Bouw	35,0	37,2	33,7	51,1	28,8
<b>Tertiaire sector</b>	<b>235,0</b>	<b>274,6</b>	<b>320,3</b>	<b>185,7</b>	<b>260,2</b>
Groot- en kleinhandel	81,8	93,0	101,5	69,0	100,7
Transport, logistiek en post	36,8	45,7	53,4	31,8	41,7
Horeca en toerisme	17,5	18,8	22,5	14,8	13,6
Informatica, media en telecom	12,6	15,3	16,7	4,5	26,3
Financiële diensten	12,7	17,1	23,7	9,0	8,7
Zakelijke dienstverlening	41,4	46,8	57,1	29,5	39,7
Uitzendbureaus en arbeidsbemiddeling	27,2	31,8	38,5	22,4	24,5
Diensten aan personen	5,0	6,1	7,0	4,8	5,0
<b>Quartaire sector</b>	<b>192,6</b>	<b>193,3</b>	<b>210,6</b>	<b>162,8</b>	<b>183,1</b>
Ontspanning, cultuur en sport	7,0	8,5	9,6	6,7	7,8
Openbare besturen	39,4	38,3	41,9	34,6	32,8
Onderwijs	55,9	56,0	59,9	51,0	51,3
Gezondheidszorg	31,4	30,1	34,6	19,0	32,3
Maatschappelijke dienstverlening	54,3	54,3	58,1	48,7	50,7
Overige dienstverlening	4,6	5,9	6,6	2,8	8,2

Een rode kleur betekent dat een regio minstens 5% lager zit dan Vlaanderen, een groene kleur 5% hoger.

Er is minder zelfstandige activiteit in Antwerpen dan gemiddeld. Deze is vrij gelijkmatig verspreid over de verschillende regio's.

Figuur 15: Sectorale densiteit van de zelfstandige werkgelegenheid (2010)

	Vlaanderen	Antwerpen (P)	Antwerpen	Kempen	Mechelen
<b>Totaal</b>	<b>120,9</b>	<b>110,0</b>	<b>112,0</b>	<b>108,7</b>	<b>105,8</b>
<b>Primaire sector</b>	<b>11,2</b>	<b>6,9</b>	<b>4,3</b>	<b>11,9</b>	<b>7,7</b>
<b>Secundaire sector</b>	<b>17,2</b>	<b>13,9</b>	<b>13,4</b>	<b>15,6</b>	<b>13,0</b>
<b>Tertiaire sector</b>	<b>80,8</b>	<b>77,8</b>	<b>81,7</b>	<b>71,7</b>	<b>74,5</b>
<b>Quartaire sector</b>	<b>9,9</b>	<b>9,3</b>	<b>9,9</b>	<b>8,0</b>	<b>9,2</b>

# VACATURES

## Aantal, sector, evolutie

In 2012 ontving de VDAB in totaal 184.812 vacatures uit het Normaal Economisch Circuit zonder Uitzend (NECzU). Daarvan kwamen er ruim 51.000 uit Antwerpen (27,9%). In absolute aantallen genereert de tertiaire sector ook in Antwerpen het meeste vacatures, maar het aandeel zit evenwichtig verspreid over de verschillende grote hoofdsectoren (zie figuur 16). In RESOC Antwerpen zijn er relatief veel vacatures uit de chemiesector en transport & logistiek. In de Kempen is het aanbod zoals te verwachten vooral groot in de secundaire subsectoren, en ook in Mechelen spoort het vacatureaanbod met de regionale werkgelegenheid.

**Figuur 16: Aantal door de VDAB ontvangen vacatures uit het NECzU en het aandeel van de regio's t.o.v. Vlaanderen, per sector (2012)**

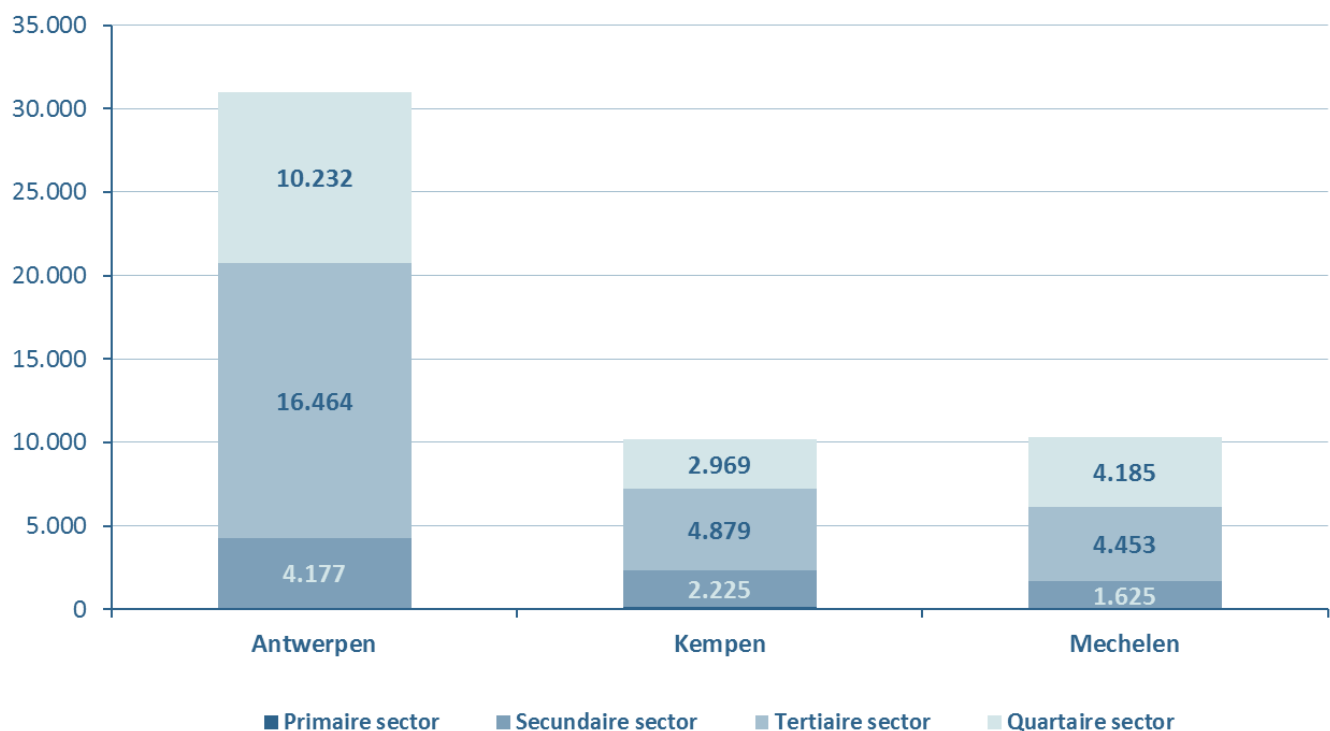
	Vlaanderen	Antwerpen (P)	Antwerpen	Kempen	Mechelen
<b>Totaal</b>	<b>184.812</b>	<b>27,9%</b>	<b>16,8%</b>	<b>5,5%</b>	<b>5,6%</b>
<b>Primaire sector</b>	<b>2.096</b>	<b>12,9%</b>	<b>5,1%</b>	<b>5,7%</b>	<b>2,1%</b>
<b>Secundaire sector</b>	<b>28.966</b>	<b>27,7%</b>	<b>14,4%</b>	<b>7,7%</b>	<b>5,6%</b>
Dranken, voeding en tabak	3.429	16,4%	5,7%	5,8%	5,0%
Textiel, kleding en schoeisel	538	14,1%	8,9%	4,3%	0,9%
Grafische nijverheid, papier en karton	887	28,4%	11,5%	8,9%	8,0%
Chemie, rubber en kunststof	1.393	47,2%	28,5%	7,5%	11,1%
Vervaardiging van bouwmaterialen	619	18,3%	3,4%	9,9%	5,0%
Metaal	2.267	31,5%	13,3%	9,5%	8,7%
Verv. van machines en toestellen	2.470	23,0%	14,5%	3,8%	4,7%
Vervaardiging van transportmiddelen	1.527	25,4%	8,4%	2,8%	14,3%
Hout- en meubelindustrie	877	24,5%	5,9%	12,1%	6,5%
Overige industrie	1.041	24,1%	15,2%	4,6%	4,3%
Energie, water en afvalverwerking	956	33,7%	20,2%	2,8%	10,7%
Bouw	12.962	30,1%	17,2%	9,5%	3,5%
<b>Tertiaire sector</b>	<b>91.950</b>	<b>28,1%</b>	<b>17,9%</b>	<b>5,3%</b>	<b>4,8%</b>
Groot- en kleinhandel	27.171	26,9%	15,7%	6,2%	5,0%
Transport, logistiek en post	5.368	42,8%	27,2%	8,2%	7,5%
Horeca en toerisme	11.038	20,9%	12,4%	4,1%	4,4%
Informatica, media en telecom	8.362	25,5%	17,3%	3,2%	5,0%
Financiële diensten	2.365	20,6%	16,8%	2,1%	1,7%
Zakelijke dienstverlening	31.860	30,9%	21,1%	4,8%	5,1%
Diensten aan personen	5.786	24,4%	13,9%	8,0%	2,4%
<b>Quartaire sector</b>	<b>61.630</b>	<b>28,2%</b>	<b>16,6%</b>	<b>4,8%</b>	<b>6,8%</b>
Ontspanning, cultuur en sport	3.219	34,5%	21,0%	4,9%	8,6%
Openbare besturen	7.414	29,3%	19,8%	5,6%	3,9%
Onderwijs	16.035	28,8%	19,5%	4,7%	4,6%
Gezondheidszorg	8.271	22,0%	13,0%	3,6%	5,3%
Maatschappelijke dienstverlening	24.733	28,9%	14,2%	5,3%	9,4%
Overige dienstverlening	1.958	25,9%	18,3%	2,3%	5,3%

Een rode kleur betekent dat een (sub)sectoraal aandeel minstens 30% lager is dan het totale aandeel t.o.v. Vlaanderen, een groene kleur minstens 30% hoger.

Conform de werkgelegenheid in de verschillende regio's genereren de bedrijven in RESOC Antwerpen de meeste vacatures, ruim 30.000 in 2012 (zie figuur 17). Vanuit Mechelen en de Kempen ontving VDAB ongeveer een derde hiervan (10.000).

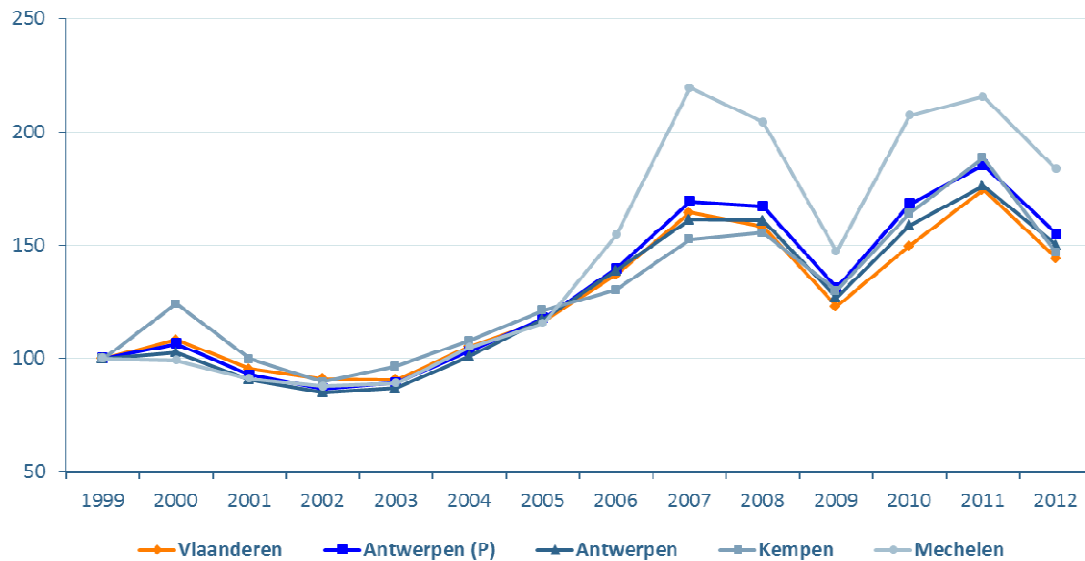
De tertiaire sector genereert het grootste aantal vacatures (25.000), op ruime afstand gevolgd door de quartaire sector (17.000) en de secundaire sector (8.000). De primaire sector levert in vergelijking slechts een handvol vacatures aan (270).

**Figuur 17: Aantal door de VDAB ontvangen vacatures uit het NECzU per RESOC (2012)**



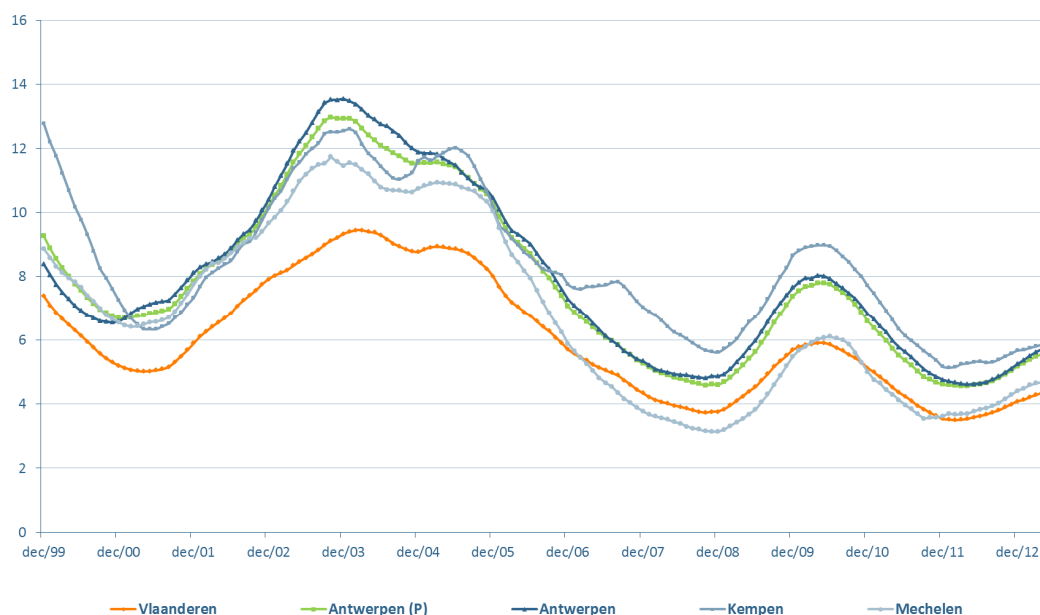
Na de crisisdip van 2008 en 2009, werden zowel op Vlaams niveau, als in Antwerpen en al zijn regio's nooit zoveel vacatures ontvangen als in 2011. In 2012 ging het echter terug bergaf met het aantal vacatures (zie figuur 18). De grootste dalingen worden opgetekend in de crisisgevoelige secundaire en tertiaire sectoren, een gevolg van de mindere economische conjunctuur.

**Figuur 18: Evolutie van de door de VDAB ontvangen vacatures uit het NECzU per RESOC (1999-2012)**



De daling van het aantal vacatures maakt de arbeidsmarkt iets minder krap, temeer omdat minder vacatures doorgaans gepaard gaan met meer beschikbare werkzoekenden. De spanning op de Vlaamse arbeidsmarkt neemt dus weer een beetje af met de stijgende waarde op de indicator (zie figuur 19). In RESOC Mechelen zijn er ongeveer evenveel werkzoekenden beschikbaar per vacature dan gemiddeld in Vlaanderen (4,4), maar ook in de andere Antwerpse regio's is de spanning vrij hoog.

**Figuur 19: Spanningsindicator: aantal werkzoekenden per openstaande vacature - trend (gemiddelde laatste 12 maanden)**



Het aantal vacatures voor beroepsgroepen die op het einde van de maand open staan scheppen een divers beeld, zowel wat betreft studievereisten, als jobprofiel en sector (zie figuur 20).

Het grootste aantal lijken jobs met weinig studievereisten te zijn, zoals verkoper, schoonmaakpersoneel.

Verder is er veel vraag naar beroepen met een tertiair profiel, waar vaak een specifieke studie of opleiding voor vereist is, zoals bureaubediende, secretaresse, hogere bedienden, kaderpersoneel.

Ook beroepen met een (hoog)technologisch/technisch profiel zijn sterk vertegenwoordigd, zoals ingenieur, informaticus, technicus, metaalbewerker, bouwarbeider.

Voor een aantal beroepen moet men eerder specifieke vaardigheden onder de knie hebben, zoals hotel- en keukenpersoneel, werknemer verkeer.

In de zorgsector is de nood aan verzorgers en verpleegkundigen nog steeds groot.

In regio Antwerpen is er veel vraag naar hoger technisch personeel (ingenieurs) en tertiaire profielen. In de Kempen ligt de nadruk meer op de technische profielen, en commerciële dienstverlening (vertegenwoordigers). In Mechelen is er relatief veel vraag naar technische profielen (bouwarbeiders, metaalbewerkers, technici).

**Figuur 20: Top 15 openstaande vacatures op het einde van de maand per beroepsgroep - gemiddelde 2012**

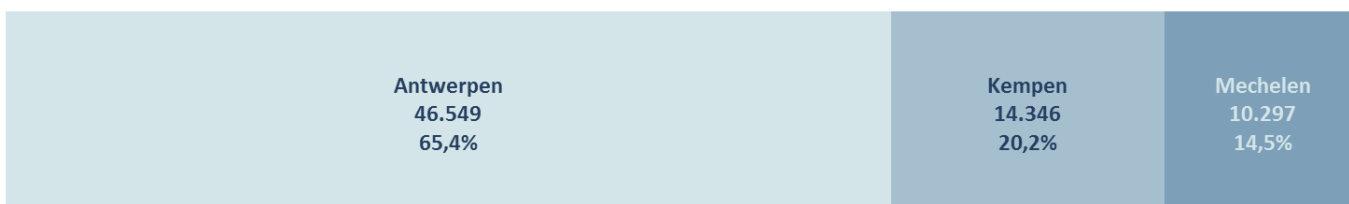
	Antwerpen (P)	Antwerpen	Kempen	Mechelen
Andere bureaubedienden	1.522	1.176	161	184
Verkoper	1.498	976	262	260
Huisbewaarder en schoonmaker	1.057	526	310	221
Ingenieur	962	648	151	163
Technicus	954	594	125	235
Paramedicus, verzorging	777	481	213	84
Metaalbewerker	725	392	141	192
Kader privé-sector	619	441	88	90
Informaticus	609	436	97	76
Hotel- en keukenpersoneel	452	261	89	102
Andere hogere bedienden	404	276	70	58
Vertegenwoordiger	397	247	51	99
Werknemer verkeer	396	263	68	66
Secretaresse, dactylografe	347	291	35	21
Bouwarbeider	315	120	54	142
<b>Totaal</b>	<b>13.838</b>	<b>8.945</b>	<b>2.353</b>	<b>2.544</b>

## WERKLOOSHEID - DE NWWZ

### Aantal, evolutie, kansengroepen

In 2012 waren er gemiddeld 204.437 niet-werkende werkzoekenden (NWWZ) in Vlaanderen. Daarvan woonden er 71.192 (34,8%) in Antwerpen. Bijna twee derde van de Antwerpse NWWZ woont in RESOC Antwerpen. De Kempen zorgt voor een vijfde van de NWWZ, en bijna 15% woont in Mechelen (zie figuur 21).

**Figuur 21: Aantal NWWZ in Antwerpen per RESOC**



Het Antwerpse aandeel in Vlaanderen is het voorbije decennium structureel toegenomen: in 2000 bedroeg het nog 31,4%. De werkloosheid kende in Antwerpen dus een minder gunstige evolutie dan gemiddeld in Vlaanderen (zie figuur 22), en dit doorheen de verschillende conjuncturele golven.

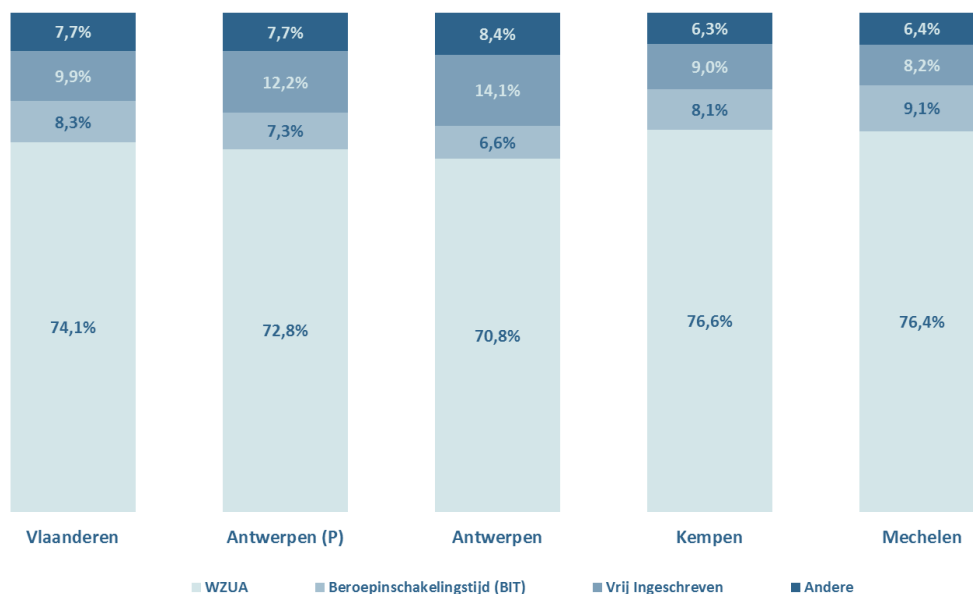
In RESOC Kempen ontwikkelde de werkloosheid zich wel beter dan gemiddeld, in de twee andere regio's niet.

**Figuur 22: Evolutie aantal NWWZ per regio (jaargemiddelde; 2000 = 100)**



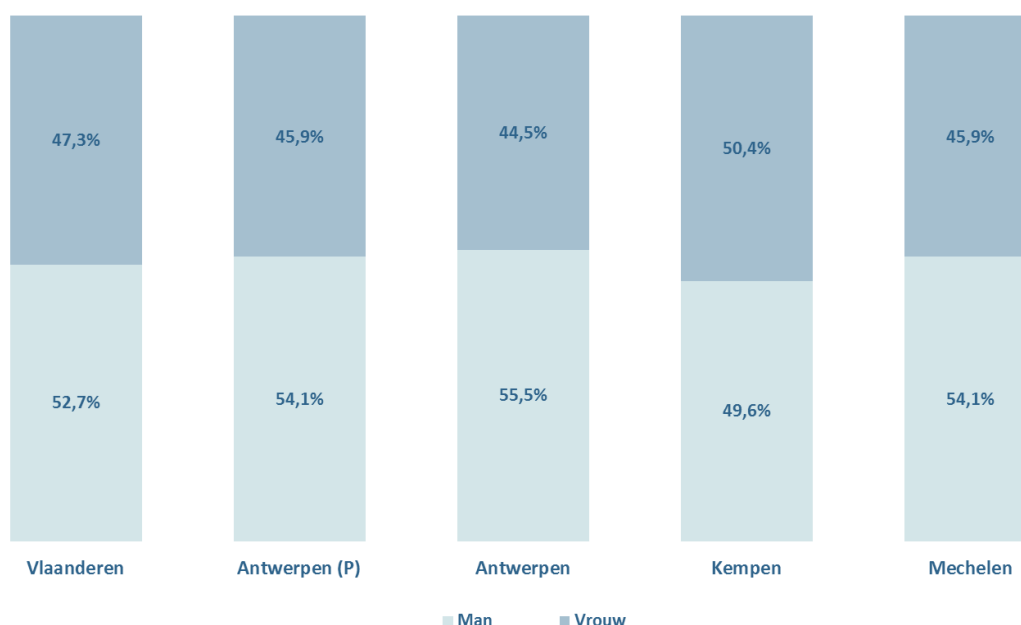
Het merendeel van de werkzoekenden behoren tot de categorie 'WZUA' (werkzoekenden met een uitkeringsaanvraag). Opvallend is het grote aandeel van de categorie 'Vrij ingeschreven' en 'Andere' in RESOC Antwerpen, een gevolg van de concentratie van niet-uitkeringsgerechtigde werkzoekenden in de stedelijke centra, zoals leefloners en asielzoekers (zie figuur 23).

**Figuur 23: NWWZ volgens werkzoekendencategorie**



Sinds 2009 zijn er meer mannelijke dan vrouwelijke werkzoekenden in Vlaanderen en Antwerpen. In 2000 was slechts 41,8% van de NWWZ van het mannelijke geslacht, in 2012 is dit aandeel opgelopen tot 52,7%. Regionaal zijn er echter aanzienlijke verschillen: in regio Antwerpen zijn er al sinds 2002 meer mannelijke dan vrouwelijke NWWZ, een typisch grootstedelijk fenomeen (enkel in regio Gent was dit nl. ook het geval, in de andere Vlaamse regio's was het wachten tot ten vroegste 2007). In Mechelen zijn de vrouwen in de minderheid sinds 2009. De mannen zijn nog steeds in de minderheid in de Kempen.

**Figuur 24: NWWZ volgens geslacht**

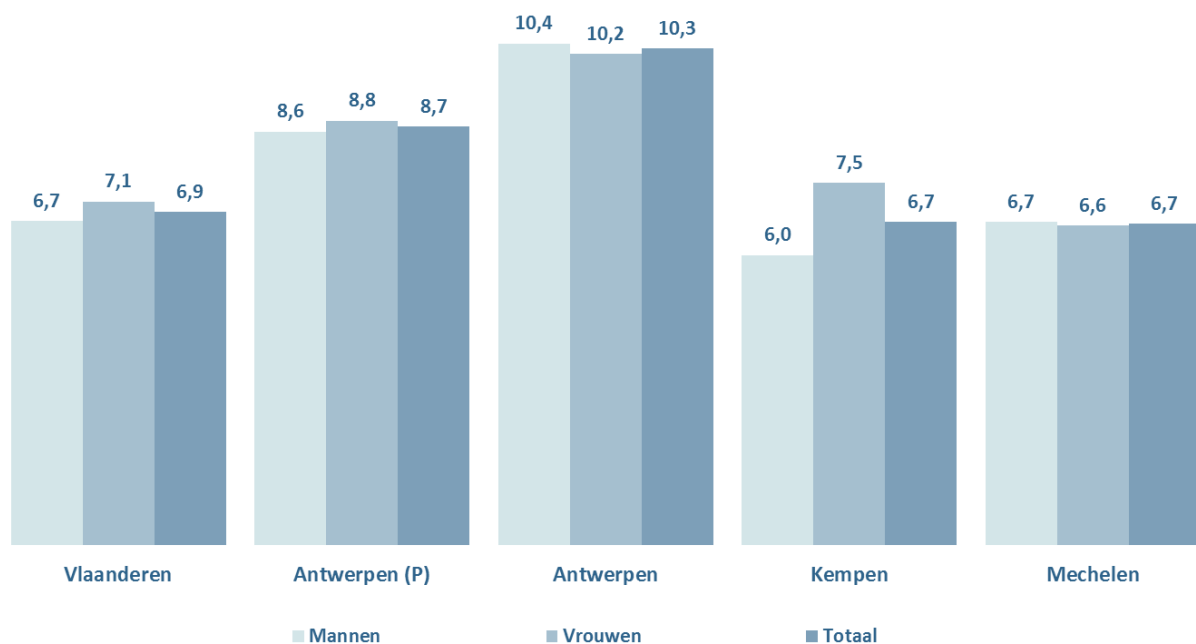


Ondanks het groter aantal mannelijke NWWZ is hun werkloosheidsgraad lager dan de vrouwelijke (zie figuur 25). Dat komt omdat er meer inactieve vrouwen zijn (niet werkend en niet werkzoekend), terwijl de werkloosheidsgraad berekend wordt op de totale *actieve* bevolking (die dus kleiner is bij de vrouwen).

In provincie Antwerpen is het verschil tussen de geslachten kleiner dan gemiddeld in Vlaanderen, maar de globale werkloosheidsgraad ligt een stuk hoger.

Regionaal zijn er sterke verschillen: RESOC Antwerpen heeft als centrumstad een hoge werkloosheidsgraad, maar er zelfs een omgekeerde (doch beperkte) genderkloof door de grote vrouwelijke participatie aan de arbeidsmarkt. Mechelen en de Kempen hebben beiden een relatief lage globale werkloosheidsgraad van 6,7, maar in Mechelen is het verschil tussen de mannen en vrouwen erg beperkt, terwijl dit in de Kempen erg groot is.

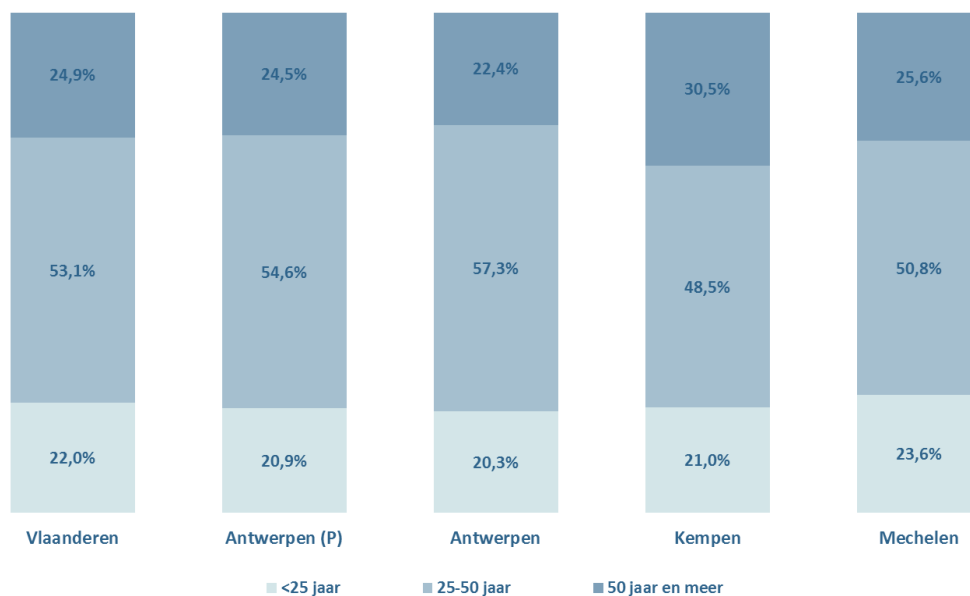
**Figuur 25: Arvastat-werkloosheidsgraad volgens geslacht**





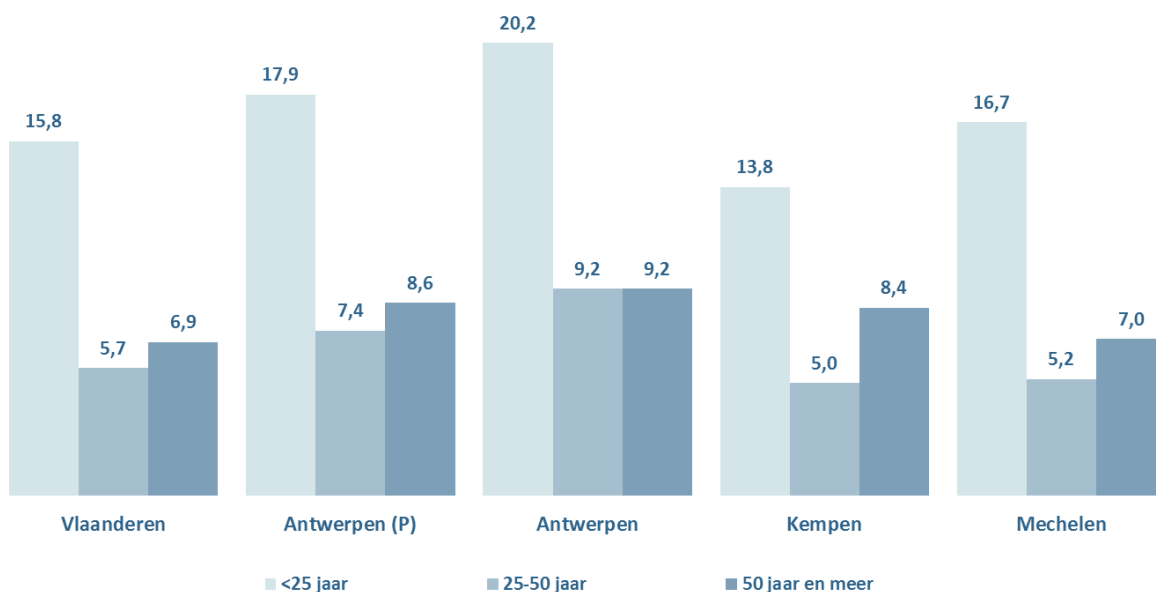
De leeftijdsverdeling van de NWWZ in Antwerpen leunt dicht aan bij het Vlaamse gemiddelde. De oudste en jongste leeftijdsgroepen zijn iets kleiner, en de middenleeftijdsgroep wat groter (zie figuur 26). Wel zien we weer aanzienlijke regionale verschillen: in stadsregio Antwerpen zijn er opvallend minder oudere NWWZ en een veel grotere middenleeftijdsgroep. In de Kempen zien we het omgekeerde. Ook in Mechelen zijn er meer oudere NWWZ, maar ook meer jongeren. De oudste leeftijdsgroep is het voorbije decennium sterk gegroeid, o.a. door de vergrijzing en de veranderde wetgeving over hun beschikbaarheid (en dus ook de registratiebasis). Anno 2000 telde Antwerpen net geen 4.500 werkzoekende vijftigplussers (8,4% van het totaal), in 2012 was dit aantal opgelopen tot 17.500 (24,5%).

**Figuur 26: NWWZ volgens leeftijd**



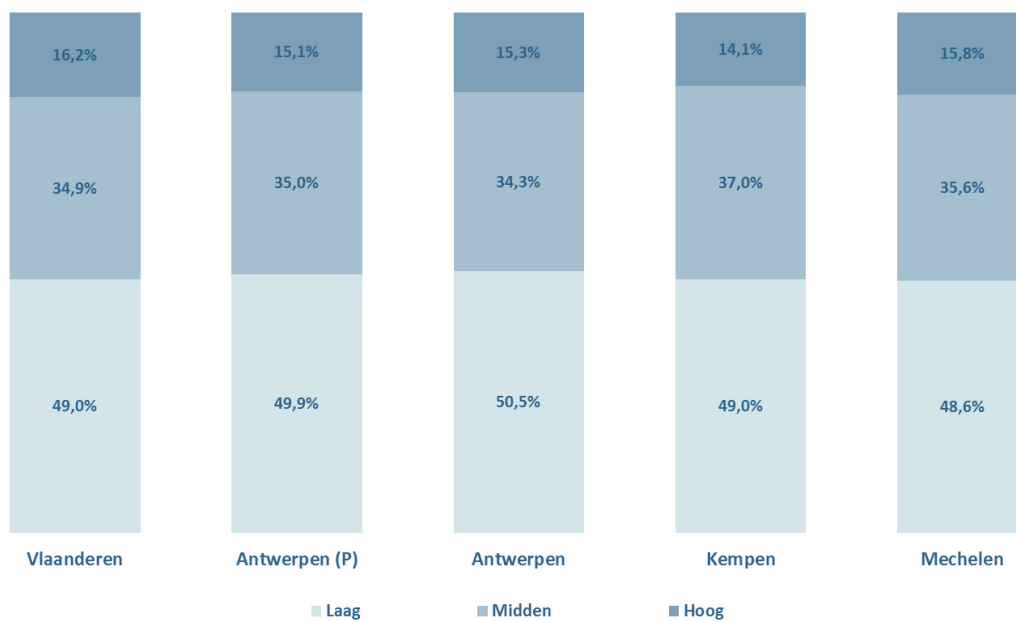
Het is bekend dat de werkloosheidsgraad sterk verschilt voor de verschillende leeftijdsgroepen (zie figuur 27). In Antwerpen is deze voor de drie leeftijdsgroepen ruim hoger dan het Vlaamse gemiddelde. Regionaal heeft enkel RESOC Antwerpen een (veel) hogere werkloosheidsgraad in alle leeftijdsgroepen, de andere regio's blijven onder het provinciale gemiddelde.

**Figuur 27: Arvastat-werkloosheidsgraad volgens leeftijd**



De verdeling van de NWWZ volgens studieniveau in provincie Antwerpen is nagenoeg gelijk aan Vlaanderen (zie figuur 28). Ook tussen de regio's is de discrepantie beperkt. De helft van de NWWZ is laaggeschoold, ongeveer een derde middengeschoold en 15% is hooggeschoold.

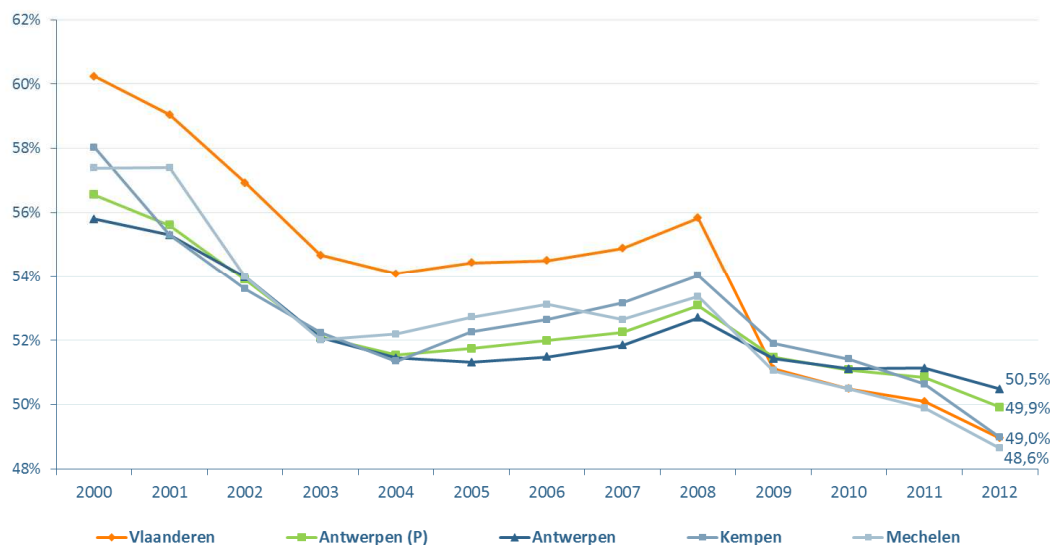
**Figuur 28: NWWZ volgens studieniveau**



Door de democratisering van het onderwijs stijgt de gemiddelde scholingsgraad in Vlaanderen. Als gevolg daarvan zijn er ook minder laaggeschoolde werkzoekenden dan in het begin van het vorig decennium, in alle Vlaamse regio's (zie figuur 29). Opvallend is wel dat in jaren van economische hoogconjunctuur (tussen 2005 en 2008) het aandeel van de laaggeschoolde NWWZ een stijgende tendens kende, een indicatie dat een aantal van hen uit de boot valt op de veeleisende Vlaamse arbeidsmarkt. Tijdens de recente crisis raakten ook veel hooggeschoolde werkzoekenden moeilijk aan een job, waardoor het aandeel van de laaggeschoolde NWWZ weer kon dalen.

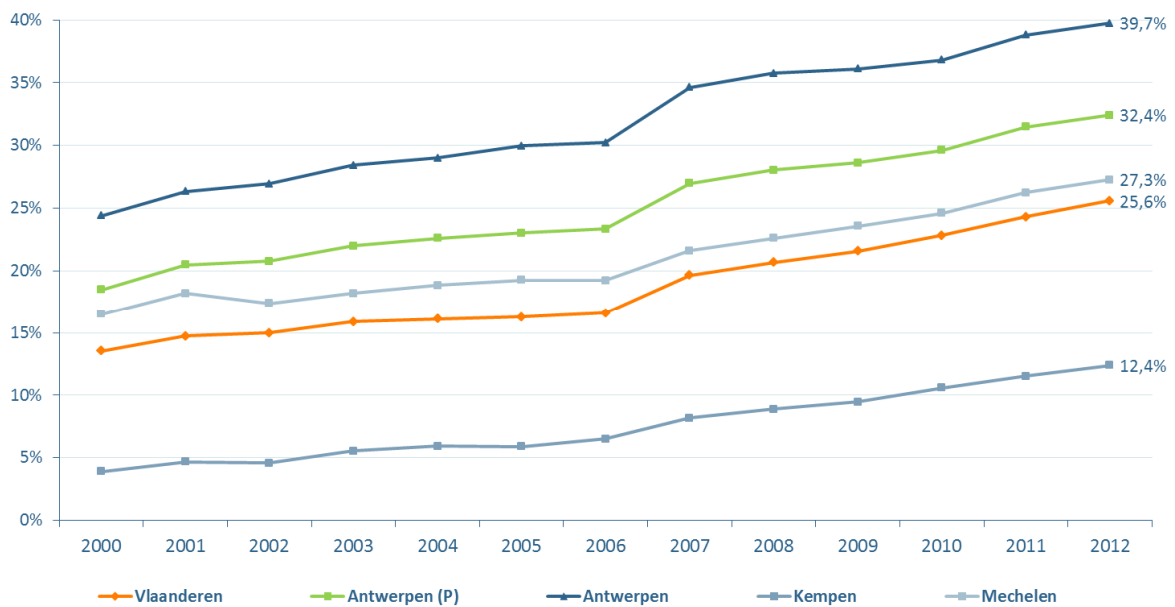
Na 2008 daalde het aandeel laaggeschoolde nwwz veel sterker in Vlaanderen dan in Antwerpen, zodat het Antwerps aandeel momenteel hoger is, terwijl dit in 2008 nog bijna 3 procentpunten lager lag dan het Vlaamse gemiddelde.

**Figuur 29: Evolutie aandeel kansengroep 'Laaggeschoolden' in de NWWZ (jaargemiddelden)**



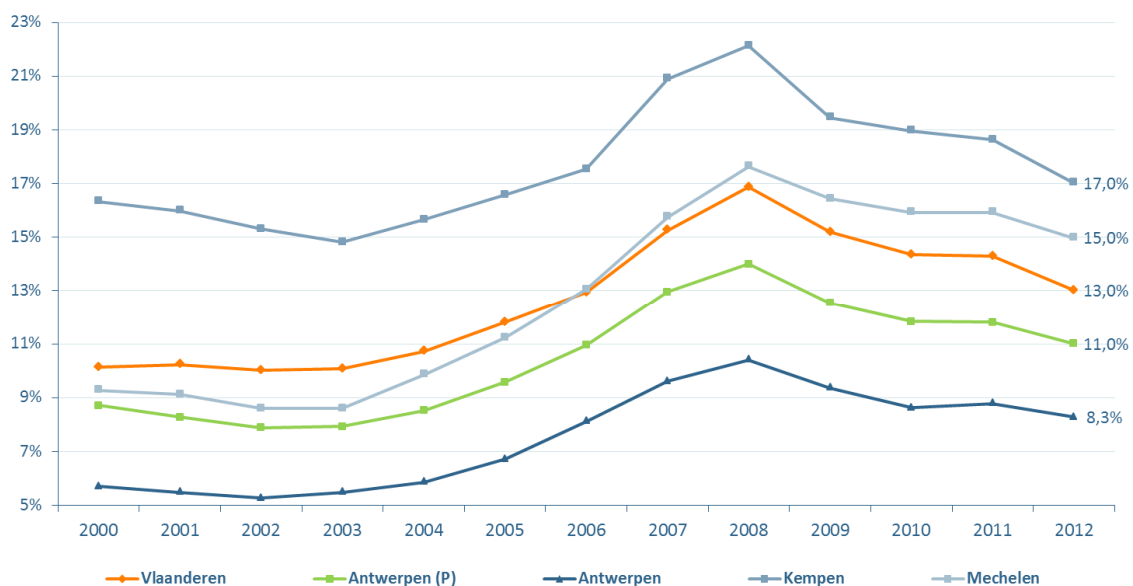
Het aandeel van de allochtonen in de totale populatie NWWZ is het voorbije decennium sterk toegenomen in Vlaanderen, van 13,5% in 2000 tot 25,6% in 2012 (zie figuur 30). Antwerpen en de RESOC's kenden een gelijkaardige evolutie, al zijn er sterke regionale verschillen in de aanwezigheid van deze kansengroep. Het aandeel van de allochtonen ligt globaal 6,8 procentpunten hoger in Antwerpen dan gemiddeld. Er is een sterke concentratie van allochtone NWWZ in regio Antwerpen, maar ook in Mechelen ligt hun aandeel hoger dan het Vlaamse gemiddelde. In de Kempen is hun aanwezigheid vrij beperkt.

**Figuur 30: Evolutie kansengroep 'Allochtonen' in de NWWZ (jaargemiddelden)**



Het aandeel van de personen met een arbeidshandicap (PmAH) kende in Vlaanderen en in alle regio's een vrij sterk stijgende tendens tot 2008 (zie figuur 31), o.a. door de gunstige conjunctuur waar de PmAH minder van profiteren, een betere registratie en het groeiend aantal ouderen in de populatie NWWZ. De laatste jaren neemt hun aantal weer af, o.a. door een verandering in de definitie (zie Arvastat). In Antwerpen zijn er relatief minder PmAH dan gemiddeld. Regionaal is dit enkel het geval in RESOC Antwerpen, terwijl het aandeel PmAH in Mechelen en de Kempen groter is dan gemiddeld.

**Figuur 31: Evolutie kansengroep 'Personen met een arbeidshandicap' in de NWWZ (jaargemiddelden)**



# CONJUNCTUUR

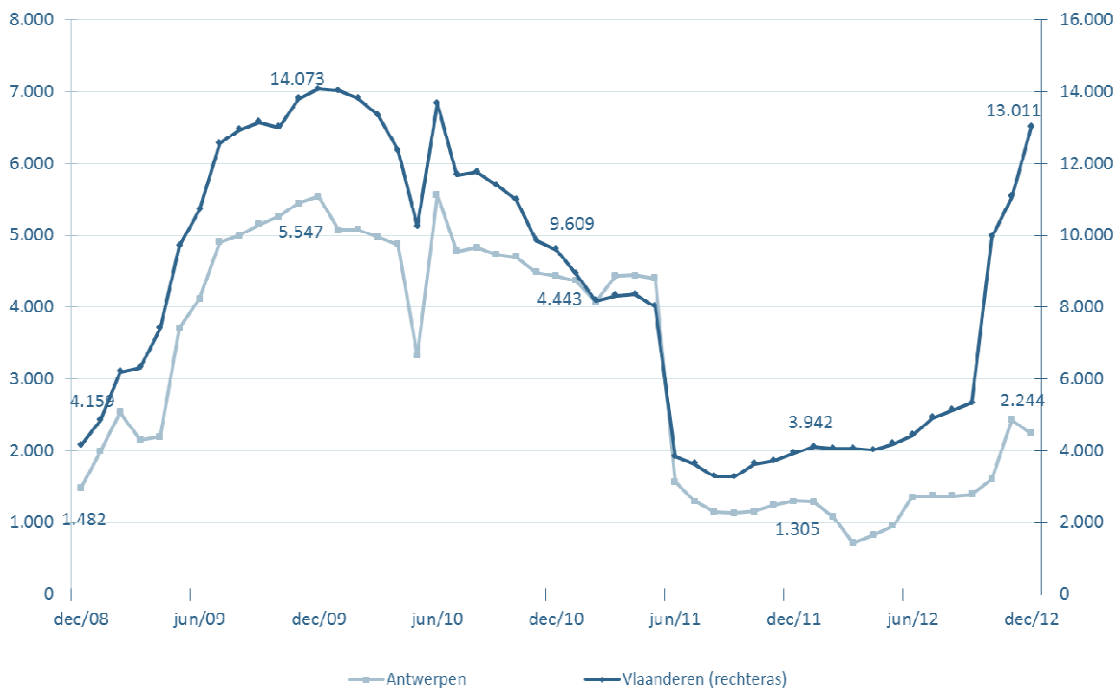
## Collectieve ontslagen en economische werkloosheid

De bedrijven hebben de verplichting om in geval van een collectief ontslag (door herstructurering, herlocatie,...) dit aan VDAB te melden (sociale interventieadviseurs en tewerkstellingscel).

Door de economische crisis piekte het aantal ontslagen in Vlaanderen in 2009 en 2010, maar in de loop van 2011 koelde dit aantal weer af. De opnieuw tanende conjunctuur en enkele grote collectieve ontslagen, voornamelijk in Limburg, drijven het aantal weer omhoog in 2012 (zie figuur 32).

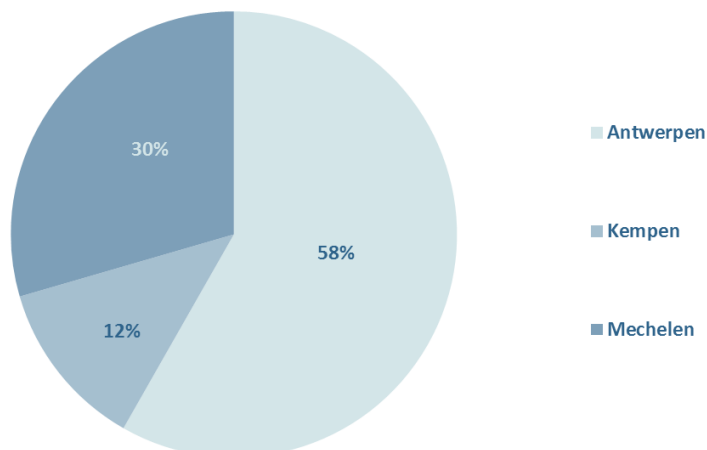
Antwerpen volgt de evolutie in Vlaanderen, al is de toename in 2012 een stuk minder uitgesproken. De meeste ontslagen vielen te betreuren in de productie van machines en toestellen en de metaalsector.

**Figuur 32: Aantal betrokken werknemers bij de collectieve ontslagen (trend: cumul laatste 12 maanden)**



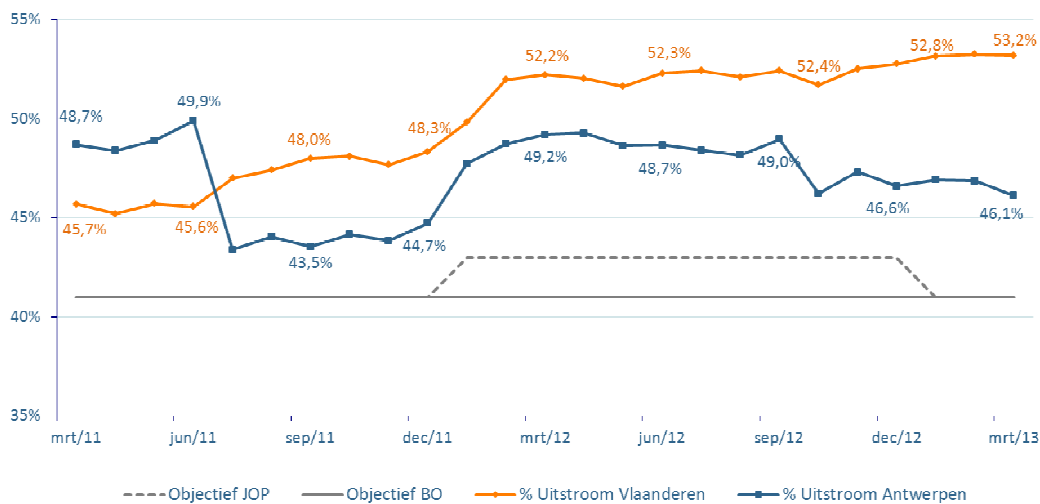
Meer dan de helft van het aantal ontslagen viel in de regio Antwerpen (zie figuur 33). Bijna 1 op 3 van de ontslagen werknemers werkte voorheen voor een bedrijf gevestigd in RESOC Mechelen. In de Kempen bleef het aantal ontslagen beperkt.

**Figuur 33: Aandeel per RESOC van het aantal betrokken werknemers bij de collectieve ontslagen uitgevoerd in Antwerpen in 2012**



Vanaf januari 2010 loopt de actie Activerend Herstructureren bij de VDAB, waarbij de ontslagen werknemers na herstructurering of faillissement zo vlug mogelijk gepaste begeleiding krijgen in samenwerking met de outplacementkantoren. Met een snelle opvang van de getroffen werknemers beoogt men een soepele overgang naar een andere job te bekomen. In maart 2013 was 46,1% van de Antwerpse werknemers 6 maanden na hun collectief ontslag alweer aan het werk<sup>1</sup>, 6 procentpunten minder dan het Vlaamse gemiddelde (zie figuur 34).

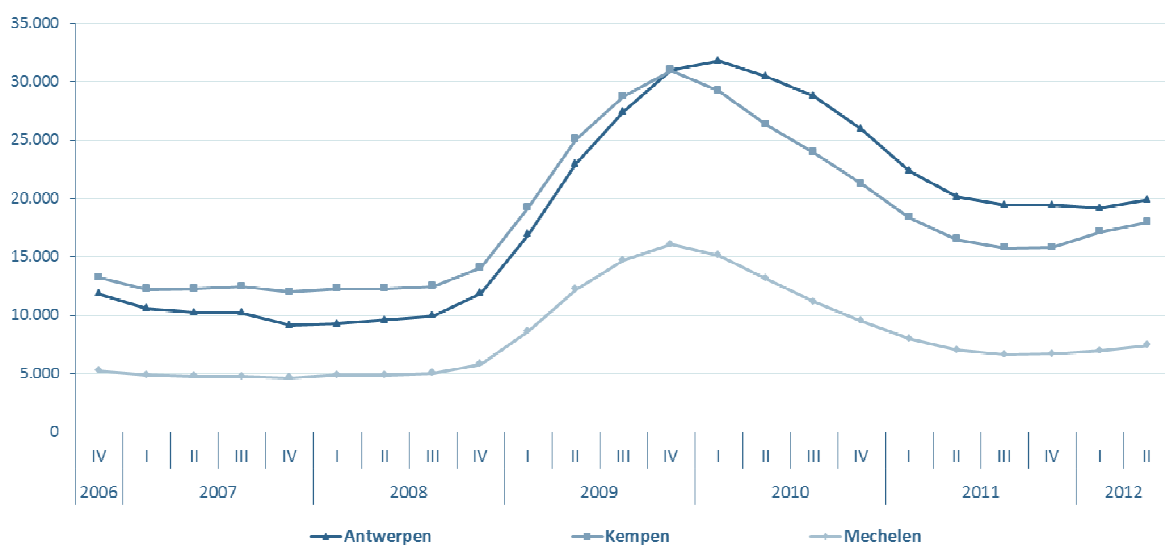
**Figuur 34: Uitstroom naar werk na een collectief ontslag - doelstelling 7 in de beheersovereenkomst 2011-2015 van VDAB<sup>2</sup>**



Tijdelijke werkloosheid omwille van economische redenen is een uiterst geschikt instrument voor ondernemingen om een tijdelijke vermindering van het werkvolume op te vangen zonder werknemers te moeten ontslaan. Daarom geeft het tevens een goede indicatie van het economische klimaat.

Tijdens de crisis was de explosieve toename van de economische werkloosheid merkbaar in alle Antwerpse regio's, al was deze in RESOC Antwerpen nog meer uitgesproken dan in de rest van de provincie (zie figuur 35). De laatste 3 kwartalen is er terug een milde toename na de afkoeling in de loop van 2010 en 2011, vooral in de Kempense regio. RESOC Antwerpen heeft de provinciale 'koppositie' overgenomen van de Kempen sinds de crisis.

**Figuur 35: Economische werkloosheid - aantal personen (trend - gemiddelde laatste 4 kwartalen)**



<sup>1</sup> Meting van maart 2013, cohortes instroom van oktober 2011 tot september 2012

<sup>2</sup> BO = beheersovereenkomst, JOP = Jaarlijks Ondernemingsplan

## DE DIENSTVERLENING VAN DE VDAB

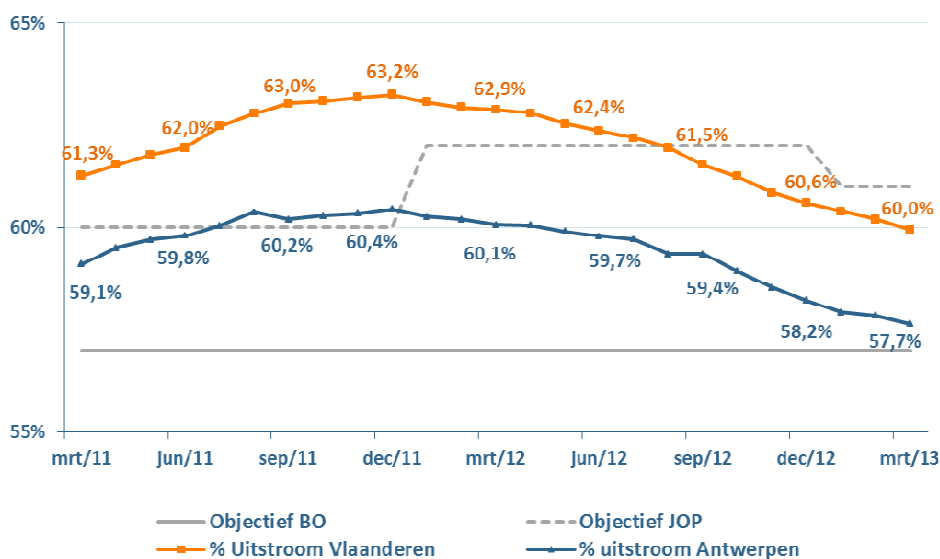
### Resultaten begeleiding, opleidingen, IBO's

De VDAB sluit met de Vlaamse Regering een Beheersovereenkomst af, met daarin alle doelstellingen die de VDAB moet bereiken in de periode 2011-2015. Ook stelt de VDAB jaarlijks een Ondernemingsplan op, waarin de doelstellingen aangepast kunnen worden, afhankelijk van de omstandigheden (bv. de economische conjunctuur) en aangevuld worden met andere streefcijfers die niet in de Beheersovereenkomst zitten.

In dit rapport wordt er een overzicht gegeven van de meer arbeidsmarktgerichte doelstellingen en streefcijfers.

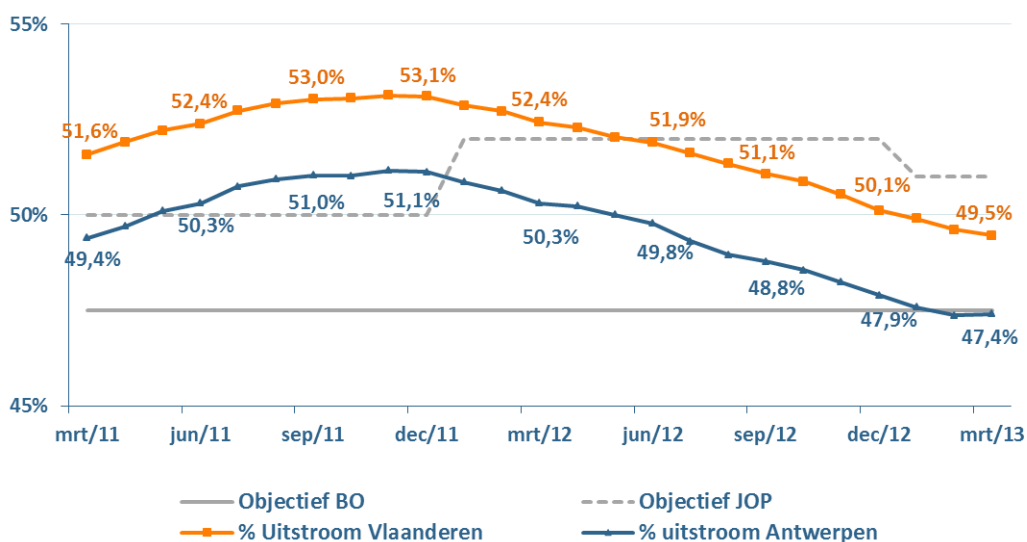
De uitstroom naar werk van de jongeren vertoont sinds einde 2011 een gestaag dalende tendens. In maart 2013 bedraagt de uitstroom in Antwerpen 57,7%, 2,3 procentpunten onder het Vlaamse gemiddelde (zie figuur 36).

**Figuur 36: Doelstelling 2: De uitstroom naar werk van werkzoekenden jonger dan 25 jaar (gemeten 12 maanden na instroom in de werkloosheid)**



Ook de middenleeftijdsgroep vindt in 2013 moeilijker de weg naar de arbeidsmarkt (zie figuur 37). Het resultaat van Antwerpen ligt voor deze doelstelling 2,1 procentpunten onder het Vlaamse gemiddelde, dat einde maart 2013 de verlaagde doelstelling van het JOP 2013 niet bereikt.

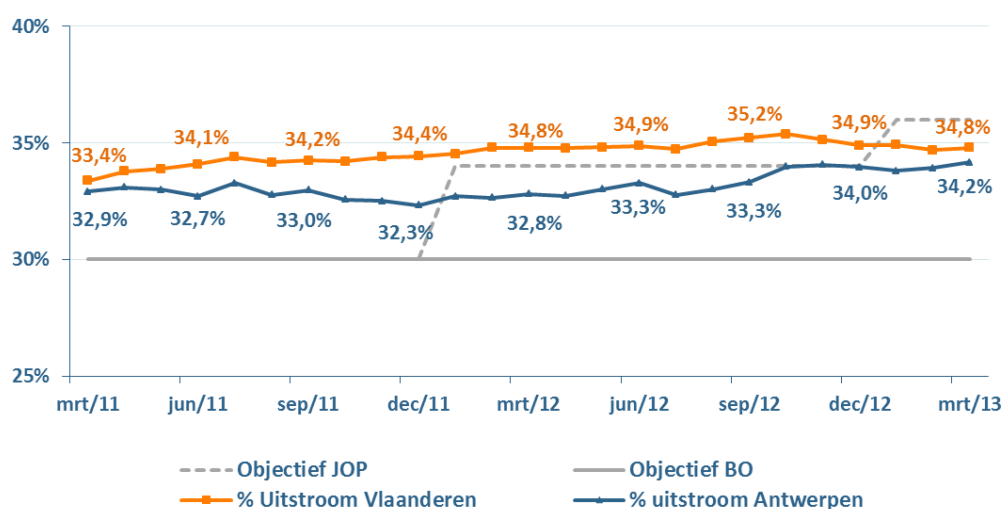
**Figuur 37: Doelstelling 3: De uitstroom naar werk van werkzoekenden tussen 25 en 50 jaar (gemeten 12 maanden na instroom in de werkloosheid)**



Het aandeel van de 50-plussers schoot de voorbije jaren omhoog door de zwakke uitstroom, de voortschrijdende vergrijzing, de stijgende vrouwelijke arbeidsmarktdeelneming en de uitbreiding van de registratiebasis. Voorlopig houdt de uitstroom naar werk van de ouderen nog steeds stand ondanks de zwakke conjunctuur. Het resultaat van Antwerpen blijft 0,6 procentpunten onder het Vlaamse gemiddelde, waardoor einde maart 2013 de afstand tot de verhoogde doelstelling van het JOP 2013 (36%) aanzienlijk blijft.

Deze resultaten liggen in lijn van de evolutie van het aantal werkzoekende vijftigplussers. In tegenstelling tot de andere twee leeftijdsgroepen kent het aantal ouderen nog een status quo (-0,8% op jaarbasis). De leeftijdsgrens voor activering schoof recent op tot 58 jaar.

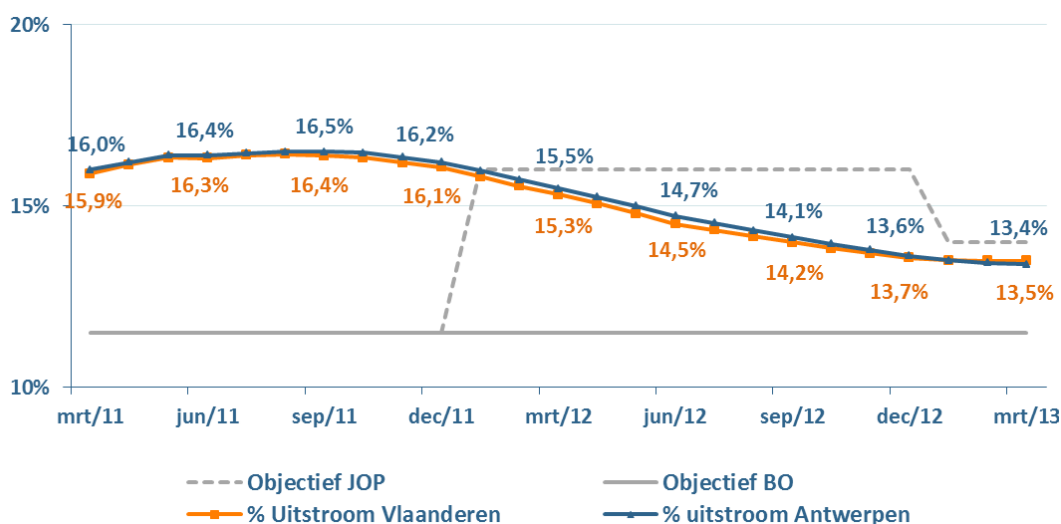
**Figuur 38: Doelstelling 4: De uitstroom naar werk van werkzoekenden ouder dan 50 jaar (gemeten 12 maanden na instroom)**



De doelgroep NWWZ die tussen de 1 jaar en 2 jaar geleden werkloos werd, neemt onder invloed van de aanhoudend mindere conjunctuur ondertussen weer toe: in maart 2013 waren er 12,3% meer langdurig werkzoekenden dan een jaar voordien. De groep zeer langdurige NWWZ (meer dan 2 jaar werkloos) neemt ondertussen nog licht af (-0,8%). De afname situeert zich bij de 50-plussers die langer dan 5 jaar werkzoekend zijn.

De herneming van de uitstroom na de vorige recessie is ondertussen volledig gedecimeerd. In maart 2013 bedraagt deze 13,5%, en daarmee lijkt de daling van de uitstroom te vertragen. Het resultaat van Antwerpen blijft een fractie onder het Vlaamse gemiddelde. Er is enige afstand tot de verlaagde doelstelling van het JOP 2013 (0,5 procentpunten).

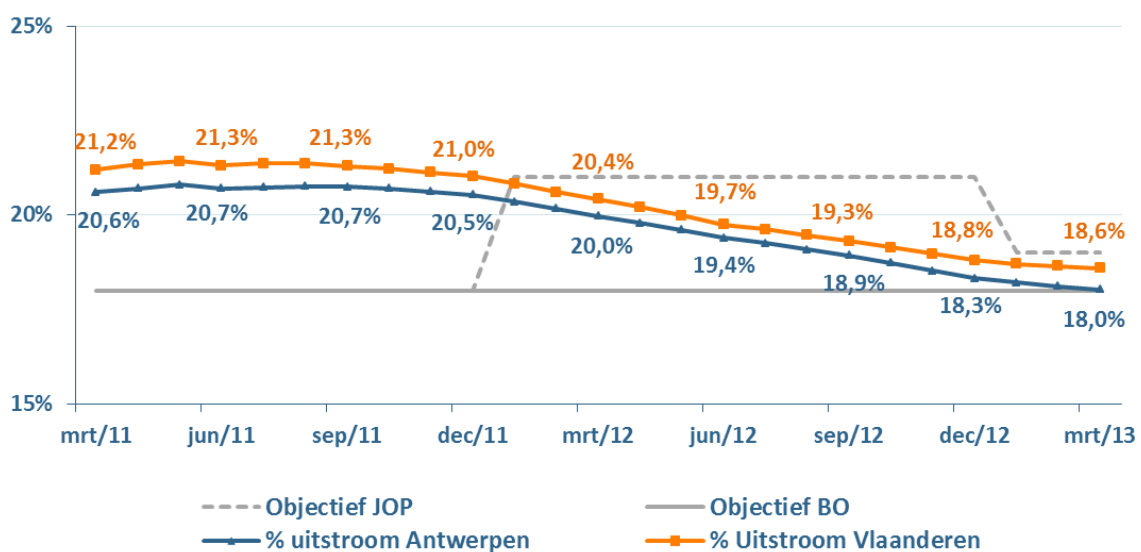
**Figuur 39: Doelstelling 5: De uitstroom naar werk van werkzoekenden >1 jaar werkloos (gemeten 12 maanden na instroom in stock langdurig wz)**



De uitstroom naar werk van werkzoekenden uit de kansengroepen kent een gelijkaardige evolutie als de andere uitstroommetingen: na het dieptepunt van begin 2010 ging de aansluiting met de arbeidsmarkt terug in stijgende lijn, tot de nieuwe trendbreuk einde 2011. De dalende trend diept in 2012 verder uit en zet zich ook in 2013 verder door, zodat de verlaagde doelstelling van het JOP 2013 (19%) voorlopig niet bereikt wordt (zie figuur 40). De uitstroom ligt in Antwerpen 0,6 procentpunten lager dan gemiddeld.

De neerwaarts gerichte trend lijkt wat af te vlakken, al is er niet onmiddellijk een teken van volledig herstel, aangezien er nog steeds een daling op jaarbasis is van de maandresultaten, nu al 19 maanden op rij.

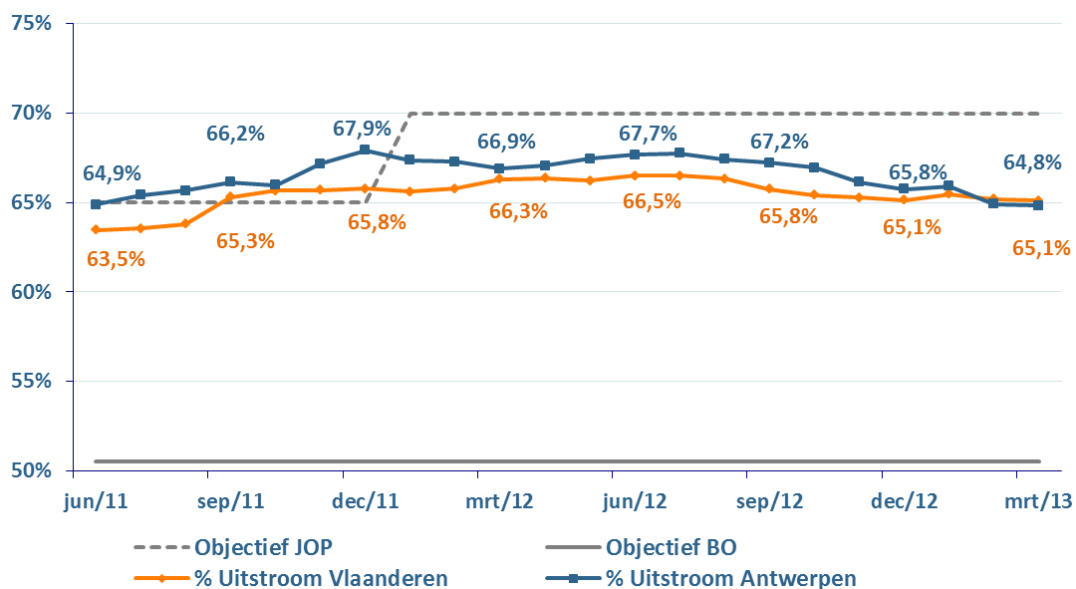
**Figuur 40: Doelstelling 6: De uitstroom naar werk van werkzoekenden uit de kansengroepen (gemeten 6 maanden na instroom in stock)**



Een opleiding blijft zorgen voor goede kansen op werk: 65,1% van de Vlaamse ex-cursisten is 6 maanden na een competentieversterkende actie terug aan het werk. In Antwerpen ligt de uitstroom na opleiding een fractie lager dan gemiddeld: 64,8% (zie figuur 41).

De afstand tot de doelstelling van het JOP 2013 bedraagt in Antwerpen ruim 5 procentpunten.

**Figuur 41: Doelstelling 12: De uitstroom naar werk na competentieversterkende acties (gemeten 6 maanden na het einde van een actie)**





De VDAB bereikte bijna 63.000 cursisten voor een of meerdere competentieversterkende acties in de loop van 2012. 29% van hen kwam uit Antwerpen. Op regionaal vlak is het grote aandeel van RESOC Antwerpen opvallend (zie figuur 42). De opleiding Nederlands voor Anderstaligen werd gevolgd door het grootste aantal cursisten in Antwerpen, wat niet verwonderlijk is gezien de grote aanwezigheid van allochtonen in de Antwerpse NWWZ. Na deze opleiding volgt doorgaans nog een beroepsspecifieke opleiding (er is ook geen uitstroomresultaat na deze opleiding). Opleidingen binnen de tertiaire sector (bureautica, talen, ICT) zijn eveneens populair, vooral in de Kempen. Ook de social profit – opleidingen (verpleegkunde, verzorging, opvoeder) zijn populair, en deze opleidingen bieden een uitstekend perspectief op werk (zie figuur 43).

**Figuur 42: Unieke cursisten per RESOC en opleidingssector (periode januari-december 2012)**

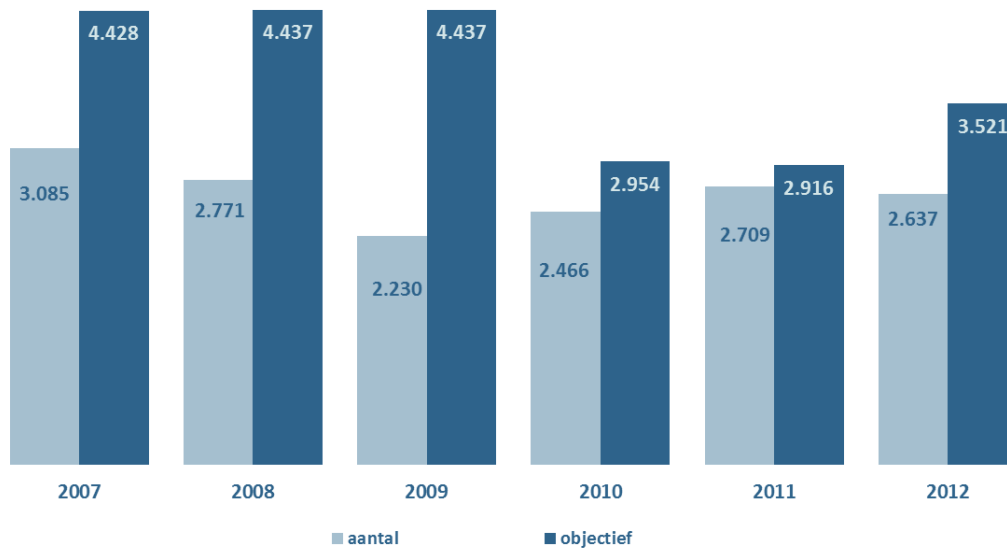
	Vlaanderen	Antwerpen (P)	Antwerpen	Kempen	Mechelen
<b>Totaal aantal cursisten</b>	<b>62.938</b>	<b>18.056</b>	<b>12.347</b>	<b>3.969</b>	<b>2.627</b>
<b>% tov Vlaanderen</b>		<b>28,7%</b>	<b>19,6%</b>	<b>6,3%</b>	<b>4,2%</b>
<b>% in provincie</b>			<b>65,2%</b>	<b>21,0%</b>	<b>13,9%</b>
<b>Aandeel per sector</b>					
ANDERSTALIGEN	11,5%	15,7%	19,3%	6,4%	7,8%
TRAJECTWERKING - Oriëntatie	10,9%	13,9%	13,4%	13,0%	13,4%
ALGEMENE VORMING	11,8%	12,8%	16,8%	7,9%	16,4%
SOCIAL PROFIT	11,5%	10,3%	7,1%	15,7%	11,5%
TERTIAIRE SECTOR	12,9%	10,1%	9,0%	13,5%	13,2%
BOUW	6,7%	6,0%	6,8%	6,1%	6,4%
METAAL	5,8%	5,8%	6,0%	5,1%	5,7%
SOLLICITATIE TRAINING	7,3%	5,8%	4,0%	9,3%	6,7%
HAVEN - MARITIEME - EXPEDITIE	2,6%	3,3%	3,8%	0,4%	0,4%
VERVOER	2,9%	2,4%	2,9%	2,9%	3,4%
INDUSTRIELE AUTOMATISERING	2,7%	2,3%	2,6%	2,4%	3,0%
SCHOONMAAK	3,2%	2,3%	2,4%	2,9%	1,1%
VERKOOP	1,8%	1,5%	1,6%	1,1%	1,8%
TOEZICHTSFUNCTIES	0,8%	1,5%	1,6%	1,0%	1,3%
LOGISTIEK	2,7%	1,3%	1,7%	2,1%	3,6%
ANDERE SECTOREN	16,5%	16,4%	13,5%	23,3%	15,6%

**Figuur 43: Uitstroom naar werk per sector (2012)**

	Vlaanderen	Antwerpen
<b>Totaal</b>	<b>65,1%</b>	<b>64,8%</b>
SOCIAL PROFIT	78,0%	74,6%
TERTIAIRE SECTOR	60,6%	59,3%
METAAL	72,2%	71,2%
BOUW	65,3%	65,2%
HAVEN - MARITIEME - EXPEDITIE	73,5%	71,7%
VERVOER	69,5%	66,9%
INDUSTRIELE AUTOMATISERING	66,5%	66,4%
SCHOONMAAK	64,7%	57,3%
VERKOOP	55,7%	55,3%
TOEZICHTSFUNCTIES	72,6%	74,2%
GRAFISCHE TECHNIEKEN	66,2%	77,4%
LOGISTIEK	57,2%	49,0%

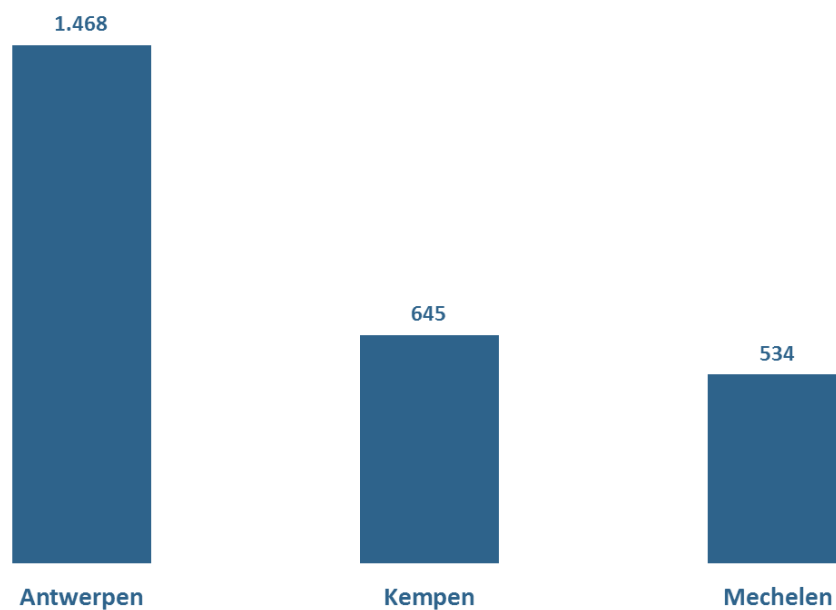
In 2012 bereikte Antwerpen—net zoals de voorbije jaren— de doelstelling inzake het aantal opgestarte IBO's niet. Met 2.637 IBO's strandde men op 75% van de doelstelling.

**Figuur 44: Evolutie aantal IBO's in Antwerpen**



In regio Antwerpen was veruit de grootste vraag naar opleidingen op de werkvloer (vooral dankzij de sectoren 'Bouw' en 'Informaticatechnologie'), gevolgd door de Kempen en Mechelen, waar de bouwsector het grootste aantal IBO's genereerde.

**Figuur 45 Aantal IBO's in de Antwerpse RESOC's (2012)**



Provincie Antwerpen kent een lagere werkzaamheid en een hogere werkloosheid dan gemiddeld in Vlaanderen. Toch is er meer werkgelegenheid dan gemiddeld, wat betekent dat er een vrij grote inkomende pendelstroom is, vooral vanuit Oost-Vlaanderen en Limburg.

De drie RESOC's hebben een nogal sterk verschillend socio-economisch profiel:

### **RESOC Antwerpen**

Antwerpen is de enige regio met een grote centrumstad, een belangrijk socio-economisch knooppunt voor de omliggende regio's. Het vormt de noordelijke punt van de 'Vlaamse Ruit' Gent-Antwerpen-Leuven-Brussel. Dit is het economisch kerngebied van Vlaanderen, met een sterke concentratie van universiteiten, politieke en sociale instellingen en (high-tech) bedrijven, verbonden met een goede infrastructuur (wegen, spoorwegen, kanalen...). In de Antwerpse stadsregio zijn er meer dan 450.000 jobs, en daarmee is dit met ruime voorsprong het grootste werkgelegenheidsbekken van Vlaanderen. De regio heeft dan ook uitstekende economische troeven. Op de eerste plaats de aanwezigheid van de zeehaven als internationale poort op de wereld: Antwerpen bekleedt de 5de plaats in de lijst van de wereldhavens en heeft een hinterland dat vrijwel heel centraal Europa beslaat. De zeer volledig uitgebouwde havenfaciliteiten creëren veel werkgelegenheid, o.a. in de industrie (specialisatie petrochemie), de opslag- en distributie, en handel.

Maar net als in de andere centrumsteden in Vlaanderen is de werkloosheid er relatief hoog (grootstadproblematiek), en worden veel jobs ingenomen door personen uit de omliggende regio's. Er is een sterke concentratie van allochtone werkzoekenden, die het erg moeilijk hebben op de arbeidsmarkt.

Bovendien heeft de crisis regio Antwerpen niet gespaard, zo blijkt o.a. uit de werkloosheidscijfers, de collectieve ontslagen en de tijdelijke werkloosheid, die hoger dan gemiddeld zijn. De industriële tewerkstelling is erg conjunctuurgevoelig en bovendien speelt de internationale concurrentie in deze sector een grote rol. Toch lijken de bedrijfsactiviteiten terug op gang te komen, zo getuigt het hoge aantal vacatures. Jaarlijks genereren de Antwerpse bedrijven meer dan 30.000 vacatures (zonder uitzendjobs). Er is een grote vraag naar dienstverlenende beroepen en hoger technisch personeel.

### **RESOC Kempen**

De Kempen vormen het secundaire werkgelegenheidsbekken van Antwerpen, met een sterk industrieel georiënteerde economie en een bloeiende bouwsector. De werkgelegenheid is redelijk hoog voor een landelijke regio zonder grote centrumstad. De economie staat echter onder druk van zware internationale concurrentie, en heeft het moeilijk om de tewerkstelling te handhaven. Bovendien is de bevolking sterk aan het vergrijzen, en werkt deze betrekkelijk veel in sectoren met een lage uitstapleeftijd.

### **RESOC Mechelen**

De hoge werkzaamheid en lage werkloosheid heeft RESOC Mechelen deels te danken aan zijn gunstige ligging binnen de 'Vlaamse Ruit'. Er wordt dan ook massaal gependeld naar de nabije stedelijke centra. Maar ook in de regio zelf is er vrij veel werkgelegenheid, met een betrekkelijk hoge jobratio van 68,8. De economie blijkt bovendien weinig conjunctuurgevoelig, getuigen de lage economische werkloosheid en het beperkte jobverlies na een collectief ontslag.

De spanning op de plaatselijke arbeidsmarkt loopt ondertussen hoog op, met nog slechts 4,7 werkzoekenden per vacature. Bovendien is er een grote aanwezigheid van allochtonen in de werkzoekendenpopulatie, en deze hebben het overal in Vlaanderen moeilijk op de arbeidsmarkt.